

คู่มือปฏิบัติการหลัก

เรื่อง

การตรวจสอบแบบคำขอกู้ยืมเงินรายใหม่ของสถานศึกษา



นายประภาส มาตะมัน
นักวิชาการศึกษาศึกษาปฏิบัติการ

หน่วยงานบริการแนะแนวการศึกษาและอาชีพ
กองพัฒนานักศึกษา สำนักงานอธิการบดี
มหาวิทยาลัยราชภัฏราชนครินทร์

คู่มือปฏิบัติงานหลัก

เรื่อง

การตรวจสอบแบบจำลองบัญชีเงินรายได้ใหม่ของสถานศึกษา

นายประภาส มาตะมัน

นักวิชาการศึกษาปฏิบัติการ

หน่วยงานบริการแนะแนวการศึกษาและอาชีพ

กองพัฒนานักศึกษา สำนักงานอธิการบดี

มหาวิทยาลัยราชภัฏราชนครินทร์

คำนำ

คู่มือปฏิบัติงานหลักเล่มนี้ จัดทำขึ้นตามประกาศ ก.พ.อ. เรื่อง มาตรฐานการกำหนดตำแหน่งและการแต่งตั้งข้าราชการพลเรือนในสถาบันอุดมศึกษาให้ดำรงตำแหน่งสูงขึ้น พ.ศ.๒๕๕๓ ที่มีการกำหนดให้จัดทำขึ้นและให้นิยามว่า เอกสารแสดงเส้นทางการทำงานในงานหลักของตำแหน่งตั้งแต่จุดเริ่มต้นจนถึงสุดกระบวนการ โดยระบุขั้นตอนและรายละเอียดของกระบวนการต่าง ๆ ในการปฏิบัติงาน กฎระเบียบประกาศที่เกี่ยวข้องในการปฏิบัติงาน ตลอดจนแนวทางแก้ไขปัญหาและข้อเสนอแนะในการปฏิบัติงานดังกล่าว ซึ่งต้องใช้ประกอบการปฏิบัติงานมาแล้ว และต้องมีการปรับปรุงเปลี่ยนแปลงเมื่อมีการเปลี่ยนแปลงการปฏิบัติงาน ซึ่งมีสาระสำคัญคือ ช่วยให้ทุกหน่วยงานมีคู่มือไว้ใช้ในการปฏิบัติงาน ให้ผู้ปฏิบัติงานใหม่สามารถศึกษางานได้อย่างรวดเร็ว คู่มือการปฏิบัติงานหลัก เรื่อง การตรวจสอบแบบคำขอกู้ยืมเงินรายใหม่ของสถานศึกษา โดยมีเนื้อหาประกอบด้วย บริบทของมหาวิทยาลัย บริบทของกองพัฒนานักศึกษา ขั้นตอนการปฏิบัติงาน ปัญหา แนวทางการแก้ไขปัญหา และข้อเสนอแนะจากการปฏิบัติงาน

ผู้ปฏิบัติงาน หวังเป็นอย่างยิ่งว่า คู่มือนี้จะเป็นประโยชน์แก่ผู้ศึกษาไม่มากก็น้อย ขอขอบพระคุณผู้ทรงคุณวุฒิที่ให้ความรู้ และขอขอบคุณมหาวิทยาลัยราชภัฏราชนครินทร์ เป็นอย่างยิ่งที่สนับสนุนและส่งเสริมให้จัดทำคู่มือปฏิบัติงานหลักเล่มนี้ โดยเฉพาะอย่างยิ่งผู้อำนวยการสำนักงานอธิการบดี ผู้อำนวยการกองพัฒนานักศึกษา และหัวหน้าหน่วยงานบริการและสวัสดิการนักศึกษาที่ให้คำแนะนำ และมีส่วนร่วมในการจัดทำคู่มือปฏิบัติงานหลักฉบับนี้ หากมีข้อบกพร่องประการใด ผู้จัดทำต้องขออภัยไว้ ณ ที่นี้ และพร้อมที่จะปรับปรุงแก้ไขเพื่อความถูกต้องสมบูรณ์ต่อไป

นายประภาส มาตะมัน

นักวิชาการศึกษา

สารบัญ

	หน้า
คำนำ	
สารบัญ	
สารบัญภาพ	
ส่วนที่ ๑	
บริบทมหาวิทยาลัยราชภัฏราชนครินทร์	๑
ประวัติมหาวิทยาลัยราชภัฏราชนครินทร์	๑
ส่วนที่ ๒	
บริบทของหน่วยงาน	๑๐
สำนักงานอธิการบดี	๑๐
กองพัฒนานักศึกษา	๑๔
ส่วนที่ ๓	
การตรวจสอบแบบคำขอกู้ยืมเงินรายใหม่ของสถานศึกษา	๑๘
ขั้นตอนการตรวจสอบแบบคำขอกู้ยืมเงินรายใหม่ของสถานศึกษา	๒๐
ขั้นตอนที่ ๑ เข้าสู่ระบบ กยศ. (สถานศึกษา)	๒๒
ขั้นตอนที่ ๒ ตรวจสอบข้อมูลสถานศึกษา	๒๕
ขั้นตอนที่ ๓ ตรวจสอบข้อมูลผู้กู้ยืมเงิน	๒๗
สรุปปัญหา และแนวทางแก้ไขปัญหา	๔๖
ประวัติผู้เขียน	๔๗

สารบัญภาพ

	หน้า
ภาพที่ ๑ โครงสร้างการแบ่งส่วนราชการของมหาวิทยาลัยราชภัฏราชชนครินทร์	๕
ภาพที่ ๒ โครงสร้างการแบ่งส่วนราชการสำนักงานอธิการบดี	๑๑
ภาพที่ ๓ โครงสร้างการแบ่งส่วนราชการ กองกลาง สำนักงานอธิการบดี	๑๕
ภาพที่ ๔ แผนผังแสดงขั้นตอนการตรวจสอบแบบคำขอกู้ยืมเงินรายใหม่ของ สถานศึกษา	๑๙
ภาพที่ ๕ ตัวอย่างหน้าจอเข้าสู่ระบบ กยศ.(สถานศึกษา)	๒๐
ภาพที่ ๖ ภาพแสดงการตรวจสอบข้อมูลสถานศึกษา	๒๓
ภาพที่ ๗ ภาพแสดงการตรวจสอบข้อมูลผู้กู้ยืมเงิน	๒๕
ภาพที่ ๘ ภาพแสดงการตรวจสอบข้อมูล บิดา มารดา	๓๑
ภาพที่ ๙ ภาพแสดงการตรวจสอบคุณสมบัติผู้กู้ยืมเงิน	๓๕
ภาพที่ ๑๐ ภาพแสดงการยืนยันข้อมูล	๓๘

ส่วนที่ ๑

บริบทมหาวิทยาลัย

ในส่วนที่ ๑ นี้จะเป็นเนื้อหาบริบทของมหาวิทยาลัยราชภัฏราชชนครินทร์ โดยจะประกอบไปด้วย ประวัติของมหาวิทยาลัย เอกลักษณ์และอัตลักษณ์ของมหาวิทยาลัย ปรัชญา วิสัยทัศน์ พันธกิจ ของมหาวิทยาลัย เป้าประสงค์และยุทธศาสตร์ของมหาวิทยาลัย และโครงสร้างการแบ่งส่วนราชการ ของมหาวิทยาลัย ซึ่งมีรายละเอียดดังนี้

ประวัติมหาวิทยาลัย

มหาวิทยาลัยราชภัฏราชชนครินทร์ มีสถานที่ปฏิบัติงานตั้งแต่เริ่มก่อตั้งอยู่ในอำเภอเมือง ฉะเชิงเทรา ไกลวัดโสธรวรารามวรวิหาร สถานที่ประดิษฐานหลวงพ่อบุญโสธร และกองพันทหารช่างที่ ๒ (ค่ายศรีโสธร) มีสถานที่ปฏิบัติงานแยกกันเป็น ๓ แห่ง คือ

แห่งแรก ตั้งอยู่ ณ เลขที่ ๔๒๒ ถนนมรุพงษ์ ตำบลหน้าเมือง อำเภอเมือง จังหวัดฉะเชิงเทรา ๒๔๐๐๐ บนเนื้อที่ ๔๓ ไร่เศษ เป็นที่ตั้งของสำนักงาน อาคารเรียน อาคารปฏิบัติการและอาคาร ที่ทำการต่าง ๆ

แห่งที่สอง ตั้งอยู่ ณ เลขที่ ๔๐ ถนนศรีโสธรตัดใหม่ ตำบลหน้าเมือง อำเภอเมือง จังหวัด ฉะเชิงเทรา ๒๔๐๐๐ มีพื้นที่ประมาณ ๑๗ ไร่ เป็นพื้นที่ซึ่งได้รับบริจาคและจัดซื้อเพิ่มเติมเพื่อใช้ในการจัดการเรียนการสอนของโปรแกรมวิชาเกษตรศาสตร์ ปัจจุบันได้เปลี่ยนมาใช้ในการจัดการเรียน การสอนของโรงเรียนสาธิตมหาวิทยาลัยราชภัฏราชชนครินทร์ และเป็นบริเวณที่พักอาศัยของ ข้าราชการ พนักงานของมหาวิทยาลัย

แห่งที่สาม ตั้งอยู่ ณ เลขที่ ๖ หมู่ ๔ ตำบลหัวไทร อำเภอบางคล้า จังหวัดฉะเชิงเทรา ๒๔๑๑๐ มีพื้นที่ประมาณ ๕๐๐ ไร่ เป็นที่สาธารณประโยชน์ ซึ่งกระทรวงมหาดไทยอนุมัติให้ใช้เป็นที่ ตั้งของมหาวิทยาลัยฯ เมื่อวันที่ ๑๙ กรกฎาคม พ.ศ. ๒๕๓๙

สถานที่แห่งแรกนี้เดิมเป็นที่ตั้งของโรงเรียนฝึกหัดครูกสิกรรมชายซึ่งต่อมาเมื่อโรงเรียนย้ายไป ตั้งใหม่ที่จังหวัดปราจีนบุรีทางราชการจึงได้ขยายสถานที่เดิมให้กว้างขึ้นโดยขอที่ดินจากทางการทหาร และจัดซื้อเพิ่มเติมเพื่อสร้างหอนอนและเรือนพักครูแล้วย้ายนักเรียนสตรีแผนกฝึกหัดครู ซึ่งเรียนรวม อยู่กับนักเรียนสตรีประจำจังหวัดฉะเชิงเทรา “ดัดดรุณี” มาเรียนแทนในปี พ.ศ. ๒๕๔๓ โดยใช้ชื่อ โรงเรียนว่า “โรงเรียนฝึกหัดครูประกาศนียบัตรจังหวัด” เปิดสอนหลักสูตรครูประกาศนียบัตรจังหวัด (ครู ว.) จึงถือได้ว่ามหาวิทยาลัยราชภัฏราชชนครินทร์ได้ถือกำเนิดในปี พ.ศ.๒๕๔๓ จากนั้นก็ได้พัฒนา เปลี่ยนแปลงมาโดยลำดับ กล่าวคือ

พ.ศ. ๒๔๘๕ ได้เปิดสอนหลักสูตรครูประชาบาล (ป.ป.) และเปลี่ยนชื่อเป็น “โรงเรียนสตรีฝึกหัดครูฉะเชิงเทรา” แต่ต่อมาได้ตัดหลักสูตรครูประชาบาล และหลักสูตรครูประกาศนียบัตรจังหวัด ออกปีละชั้นจนหมดในปี พ.ศ. ๒๔๙๑ และ พ.ศ. ๒๔๙๕ ตามลำดับ

พ.ศ. ๒๔๙๓ เปิดสอนหลักสูตรครูมูล และในปี พ.ศ. ๒๔๙๔ เปิดสอนหลักสูตรฝึกหัดครูประถม (ป.ป.) ซึ่งเป็นการเปิดสอนนักเรียนฝึกหัดครู ป.ป. หญิง เป็นครั้งแรกในส่วนภูมิภาคของไทย

ในระยะนี้เองที่กระทรวงศึกษาธิการได้กำหนดให้จังหวัดฉะเชิงเทราเป็นสถานที่ทดลองปรับปรุงส่งเสริมการศึกษาโดยความร่วมมือขององค์การระหว่างประเทศหลายองค์การ ได้แก่ องค์การอาหารและเกษตรแห่งสหประชาชาติ (FAO) องค์การบริหารความร่วมมือระหว่างประเทศแห่งอนามัยโลก (WHO) องค์การบริหารความร่วมมือระหว่างประเทศแห่งสหรัฐอเมริกา (USOM) มีชาวต่างประเทศเข้ามาดำเนินงานในโครงการนี้จากหลายชาติ คือ อังกฤษ สหรัฐอเมริกา เดนมาร์ก นอร์เวย์ สวีเดน ออสเตรเลีย นิวซีแลนด์ แคนาดา อินเดีย ศรีลังกา และญี่ปุ่น ในการนี้ทางโรงเรียนฝึกหัดครูฉะเชิงเทราได้ให้ความร่วมมือกับโครงการระหว่างประเทศ โดยจัดสถานที่ไว้ส่วนหนึ่งสำหรับให้โรงเรียนต่าง ๆ ใช้เป็นสถานที่ประชุม การสาธิตการสอนโดยผู้เชี่ยวชาญจากประเทศไทยและต่างประเทศ พ.ศ. ๒๔๙๘ มีการเปลี่ยนแปลงหลักสูตร โดยใช้หลักสูตรประกาศนียบัตรวิชาการศึกษา (ป.กศ.) แทนหลักสูตร ป.ป. โดยรับนักเรียนชายเข้าเรียนด้วยจึงเปลี่ยนชื่อจากโรงเรียนสตรีฝึกหัดครูฉะเชิงเทรา เป็น “โรงเรียนฝึกหัดครูฉะเชิงเทรา” สังกัดกรมการฝึกหัดครู

ตลอดเวลาที่ผ่านมาโรงเรียนฝึกหัดครูฉะเชิงเทราได้มีการพัฒนาอย่างต่อเนื่อง ทั้งด้านอาคารสถานที่และด้านการเรียนการสอน โดยได้รับการช่วยเหลือจากองค์การปรับปรุงส่งเสริมการศึกษาและองค์การ ยูนิเซฟ (UNICEF) และได้มีโครงการฝึกหัดครูชนบทขึ้นในระยะนี้ด้วย

ต่อมาเมื่อวันที่ ๑ ตุลาคม พ.ศ. ๒๕๑๓ โรงเรียนฝึกหัดครูฉะเชิงเทรา ได้รับการสถาปนาเป็น “วิทยาลัยครูฉะเชิงเทรา” เปิดสอนถึงระดับประกาศนียบัตรวิชาการศึกษาชั้นสูง (ป.กศ.สูง) ทั้งนักศึกษาภาคปกติและภาคค่ำ (Twilight) ในด้านอาคารสถานที่ ได้มีการก่อสร้างอาคารคอนกรีตเสริมเหล็กแทนอาคารเรียนไม้ที่มีอยู่แต่เดิมและมีอาคารอื่น ๆ เพิ่มขึ้นตามลำดับ

พ.ศ. ๒๕๑๘ ได้มีการประกาศใช้พระราชบัญญัติวิทยาลัยครู พ.ศ. ๒๕๑๘ วิทยาลัยครูฉะเชิงเทรา จึงได้รับการยกฐานะตามพระราชบัญญัติให้ผลิตครูได้ถึงระดับปริญญาตรี และให้มีการกิจอื่น ๆ คือ การค้นคว้าวิจัย ทำนุบำรุงศาสนาและศิลปวัฒนธรรม การส่งเสริมวิทยฐานะครู และการอบรมครูประจำการ จึงได้มีโครงการอบรมครูประจำการ (อ.ค.ป.) ขึ้น โดยได้เปิดสอนตั้งแต่ปี พ.ศ. ๒๕๒๒ จนถึง พ.ศ. ๒๕๓๐

ในปี พ.ศ. ๒๕๒๗ มีการประกาศใช้พระราชบัญญัติวิทยาลัยครู (ฉบับที่ ๒) และให้วิทยาลัยครูเปิดสอนสาขาวิชาต่าง ๆ ถึงระดับปริญญาตรีได้ วิทยาลัยครูฉะเชิงเทราจึงเปิดสอนระดับปริญญาตรีในสาขาวิชาการศึกษา (ค.บ.) สาขาวิชาวิทยาศาสตร์ (วท.บ.) สาขาวิชาศิลปศาสตร์ (ศศ.บ.) ทั้งนักศึกษาภาคปกติ และนักศึกษาตามโครงการจัดการศึกษาสำหรับบุคลากรประจำการ (กศ.บป.) ในวันเสาร์-อาทิตย์

วันที่ ๑๔ กุมภาพันธ์ พ.ศ. ๒๕๓๕ กรมการฝึกหัดครูได้รับพระมหากรุณาธิคุณจาก พระบาทสมเด็จพระเจ้าอยู่หัวพระราชทานนาม วิทยาลัยครูว่า “สถาบันราชภัฏ” ตราเป็นพระราชบัญญัติสถาบันราชภัฏ เมื่อวันที่ ๑๙ มกราคม พ.ศ. ๒๕๓๘ และประกาศในราชกิจจานุเบกษาฉบับกฤษฎีกา เล่ม ๑๑๒ ตอนที่ ๔ ก วันที่ ๒๔ มกราคม พ.ศ. ๒๕๓๘ วิทยาลัยครูฉะเชิงเทรา จึงเปลี่ยนชื่อเป็น “สถาบันราชภัฏฉะเชิงเทรา”

ต่อมาในปี พ.ศ. ๒๕๓๙ กรมที่ดิน กระทรวงมหาดไทยได้อนุมัติให้ใช้ที่ดินสาธารณประโยชน์ บริเวณหนองกระเต็ย หมู่ ๔ ตำบลหัวไทร อำเภอบางคล้า จังหวัดฉะเชิงเทรา เป็นที่ตั้งสถาบันราชภัฏฉะเชิงเทรา ศูนย์บางคล้า ตามหนังสือที่ มท ๐๖๑๘/๑๑๙๖๔ ลงวันที่ ๑๘ กรกฎาคม พ.ศ. ๒๕๓๙ และในปี พ.ศ. ๒๕๔๑ สมเด็จพระเจ้าพี่นางเธอ เจ้าฟ้ากัลยาณิวัฒนา กรมหลวงนราธิวาสราชนครินทร์ ได้ประทานนามสถาบันราชภัฏว่า “สถาบันราชภัฏราชชนครินทร์” สำนักเลขาธิการนายกรัฐมนตรีได้นำร่างพระราชกฤษฎีกาเปลี่ยนชื่อขึ้นทูลเกล้าฯ ถวายพระบาทสมเด็จพระเจ้าอยู่หัว ทรงลงพระปรมาภิไธยประกาศใช้เป็นกฎหมายตามความในราชกิจจานุเบกษาฉบับกฤษฎีกา เล่ม ๑๑๕ ตอนที่ ๗๒ ก เมื่อวันที่ ๑๓ ตุลาคม พ.ศ. ๒๕๔๑ สถาบันราชภัฏฉะเชิงเทราจึงเปลี่ยนชื่อเป็น “สถาบันราชภัฏราชชนครินทร์”

พ.ศ. ๒๕๔๗ พระบาทสมเด็จพระเจ้าอยู่หัวทรงพระกรุณาโปรดเกล้าฯ พระราชทานพระราชบัญญัติมหาวิทยาลัยราชภัฏ พ.ศ. ๒๕๔๗ ประกาศในราชกิจจานุเบกษา เล่มที่ ๑๒๑ ตอนพิเศษ ๒๓ ก. ลงวันที่ ๑๔ มิถุนายน พ.ศ. ๒๕๔๗ ทำให้สถาบันราชภัฏราชชนครินทร์เปลี่ยนเป็น “มหาวิทยาลัยราชภัฏราชชนครินทร์” ตั้งแต่วันที่ ๑๕ มิถุนายน พ.ศ. ๒๕๔๗ เป็นต้นมา ใช้อักษรย่อภาษาไทย “มรร” และใช้ชื่อภาษาอังกฤษ RAJABHAT RAJANAGARINDRA UNIVERSITY ตัวย่อ RRU

โดยที่รัฐมนตรีว่าการกระทรวงศึกษาธิการ ออกกฎกระทรวงจัดตั้งส่วนราชการในมหาวิทยาลัย ราชภัฏราชชนครินทร์ กระทรวงศึกษาธิการ พ.ศ. ๒๕๔๘ ประกาศในราชกิจจานุเบกษา เล่ม ๑๒๒ ตอนที่ ๒๐ ก เมื่อวันที่ ๘ มีนาคม ๒๕๔๘ รองรับความในมาตรา ๖^๑ และมาตรา ๑๑^๒ แห่งพระราชบัญญัติมหาวิทยาลัยราชภัฏ พ.ศ. ๒๕๔๗ ให้จัดตั้งส่วนราชการในมหาวิทยาลัยราชภัฏราชชนครินทร์ ดังนี้

๑. สำนักงานอธิการบดี
๒. คณะครุศาสตร์

^๑ มาตรา ๖ ให้รัฐมนตรีว่าการกระทรวงศึกษาธิการรักษาการตามพระราชบัญญัตินี้ และให้มีอำนาจออกกฎกระทรวง และ ประกาศเพื่อปฏิบัติตามพระราชบัญญัตินี้ กฎกระทรวงนั้น เมื่อได้ประกาศในราชกิจจานุเบกษาแล้วให้ใช้บังคับได้

^๒ มาตรา ๑๑ การจัดตั้ง การรวม และการยุบเลิกสำนักงานวิทยาเขต บัณฑิตวิทยาลัย คณะ สถาบัน สำนัก วิทยาลัย ศูนย์ ส่วนราชการหรือหน่วยงานที่เรียกชื่ออย่างอื่นที่มีฐานะเทียบเท่าคณะ ให้ทำเป็นกฎกระทรวง

การแบ่งส่วนราชการเป็นสำนักงานคณบดี สำนักงานผู้อำนวยการ และกอง ส่วนราชการหรือหน่วยงานที่เรียกชื่ออย่างอื่นที่มีฐานะเทียบเท่ากองให้ทำเป็นประกาศกระทรวงและประกาศในราชกิจจานุเบกษา

๓. คณะเทคโนโลยีอุตสาหกรรม
๔. คณะมนุษยศาสตร์และสังคมศาสตร์
๕. คณะวิทยาการจัดการ
๖. คณะวิทยาศาสตร์และเทคโนโลยี
๗. สถาบันวิจัยและพัฒนา
๘. สำนักวิทยบริการและเทคโนโลยีสารสนเทศ
๙. สำนักส่งเสริมวิชาการและงานทะเบียน
๑๐. ศูนย์ศิลปะ วัฒนธรรมและท้องถิ่น

จากนั้นในปี ๒๕๕๐ ได้มีการตราพระราชบัญญัติการบริหารส่วนงานภายในของสถาบันอุดมศึกษา พ.ศ. ๒๕๕๐ ขึ้น โดยสภามหาวิทยาลัยราชภัฏราชชนครินทร์ประกาศจัดตั้งส่วนงานภายใน ๓ หน่วยด้วยกัน คือ ๑) สถาบันพัฒนาคุณภาพครู ๒) บัณฑิตวิทยาลัย และ ๓) สถาบันเศรษฐกิจพอเพียง

ต่อมาสภามหาวิทยาลัยราชภัฏราชชนครินทร์ ในการประชุมครั้งที่ ๑๐/๒๕๖๓ เมื่อวันที่ ๒๐ ธันวาคม ๒๕๖๓ พิจารณาแล้วเห็นว่าสถาบันพัฒนาคุณภาพครูสมควรมีวัตถุประสงค์ในการจัดตั้งที่มีขอบเขตกว้างมากขึ้น จึงออกประกาศมหาวิทยาลัยราชภัฏราชชนครินทร์ เรื่อง จัดตั้งสถาบันพัฒนาคุณภาพกำลังคนแห่งอนาคต ประกาศ ณ วันที่ ๔ มกราคม พ.ศ. ๒๕๖๔ แทนสถาบันพัฒนาคุณภาพครูที่มีบริบทในการพัฒนาครูและบุคลากรทางการศึกษาเท่านั้น จึงยกเลิกประกาศมหาวิทยาลัยราชภัฏราชชนครินทร์ เรื่อง จัดตั้งสถาบันพัฒนาคุณภาพครูเป็นส่วนงานภายในฉบับลงวันที่ ๑๖ ตุลาคม ๒๕๕๓ รวมทั้งอาศัยอำนาจตามความในมาตรา ๑๘ แห่งพระราชบัญญัติมหาวิทยาลัยราชภัฏ พ.ศ. ๒๕๔๗ และมาตรา ๔^๓ แห่งพระราชบัญญัติการบริหารส่วนงานภายในของสถาบันอุดมศึกษา พ.ศ. ๒๕๕๐ ประกอบกับมติสภามหาวิทยาลัยราชภัฏราชชนครินทร์ ในการประชุมครั้งที่ ๖/๒๕๖๕ เมื่อวันที่ ๑๑ มิถุนายน ๒๕๖๕ สภามหาวิทยาลัยจึงออกประกาศการจัดตั้งคณะพยาบาลศาสตร์ เป็นส่วนงานภายใน ซึ่งเป็นการดำเนินการตามอำนาจหน้าที่ของสภามหาวิทยาลัยราชภัฏราชชนครินทร์ อีกทั้งให้มีการบริหารส่วนงานภายในตามข้อบังคับของสภาสถาบันอุดมศึกษาตามมาตรา ๕^๔ โดยสภามหาวิทยาลัยราชภัฏราชชนครินทร์ ในการประชุมครั้งที่ ๑๑/๒๕๖๕ เมื่อวันที่ ๑๒ พฤศจิกายน ๒๕๖๕ มีมติยุบเลิกบัณฑิตวิทยาลัยซึ่งเป็นส่วนงานภายในตามประกาศสภามหาวิทยาลัยราชภัฏราชชนครินทร์

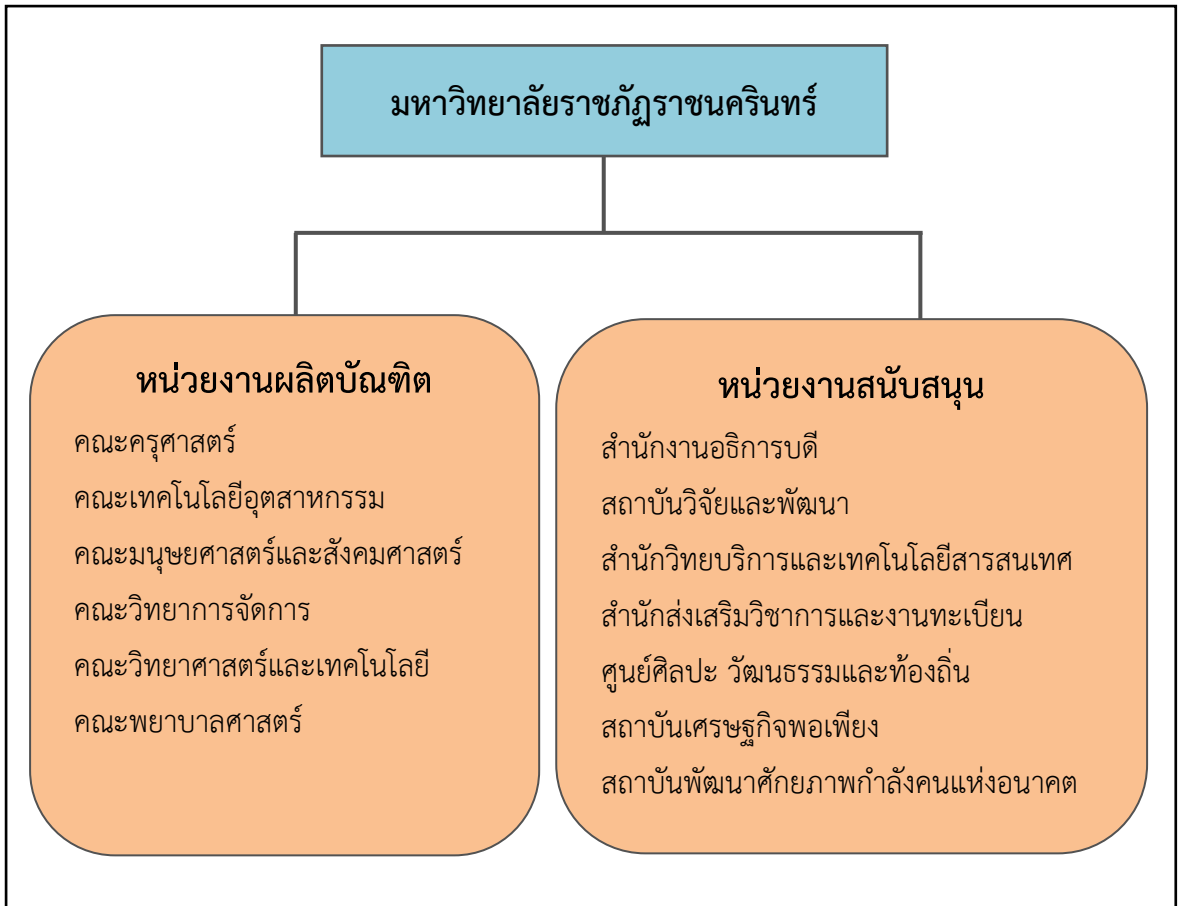
^๓ มาตรา ๔ นอกจากการตั้งส่วนราชการตามกฎหมายว่าด้วยการจัดตั้งสถาบันอุดมศึกษาแล้วเมื่อมีความจำเป็นเพื่อประโยชน์ในการดำเนินการกิจตามวัตถุประสงค์ของสถาบันอุดมศึกษาสภาสถาบันอุดมศึกษาอาจมีมติให้จัดตั้งส่วนงานภายใน ที่ดำเนินการจากเงินรายได้ของสถาบันอุดมศึกษาได้โดยทำเป็นประกาศของสถาบันอุดมศึกษา

เพื่อประโยชน์ในการรักษามาตรฐานและคุณภาพในการจัดตั้งส่วนงานภายในคณะกรรมการการอุดมศึกษาตามกฎหมาย ว่าด้วยระเบียบบริหารราชการกระทรวงศึกษาธิการ จะกำหนดหลักเกณฑ์หรือเงื่อนไขให้สภาสถาบันอุดมศึกษาต้องปฏิบัติก็ได้

^๔ มาตรา ๕ การบริหารและการดำเนินงานของส่วนงานภายในที่จัดตั้งขึ้นตามมาตรา ๔ ให้เป็นไปตามข้อบังคับของสถาบันอุดมศึกษา

เรื่อง การยุบเลิกบัณฑิตวิทยาลัย ประกาศ ณ วันที่ ๑๒ พฤศจิกายน ๒๕๖๕ ดังนั้น โครงสร้างการบริหารมหาวิทยาลัยราชภัฏราชชนครินทร์ จึงเป็นไปตามภาพที่ ๑

โครงสร้างการแบ่งส่วนราชการ มหาวิทยาลัยราชภัฏราชชนครินทร์



ภาพที่ ๑ โครงสร้างการแบ่งส่วนราชการ มหาวิทยาลัยราชภัฏราชชนครินทร์

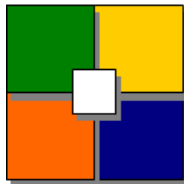
จากภาพที่ ๑ แสดงโครงสร้างการแบ่งส่วนราชการ มหาวิทยาลัยราชภัฏราชชนครินทร์ โดยแบ่งออกเป็น ๑๓ หน่วยงาน ซึ่งหมายความรวมถึงส่วนงานภายในที่จัดตั้งขึ้นโดยสภามหาวิทยาลัยราชภัฏราชชนครินทร์ด้วย จากส่วนราชการทั้งหมดจะเห็นว่ามีส่วนราชการและหน่วยงานที่ทำหน้าที่ผลิตบัณฑิต ๖ หน่วยงาน และมีหน่วยงานสนับสนุนในการดำเนินงานของมหาวิทยาลัยอีก ๗ หน่วยงาน ที่ส่งเสริมและสนับสนุนให้มหาวิทยาลัยราชภัฏราชชนครินทร์ดำเนินการตามพันธกิจของมหาวิทยาลัย ตามมาตรา ๗ แห่งพระราชบัญญัติมหาวิทยาลัยราชภัฏ พ.ศ. ๒๕๔๗

สัญลักษณ์ประจำมหาวิทยาลัยราชภัฏราชนครินทร์





สัญลักษณ์ประจำมหาวิทยาลัย เป็นรูปพระราชลัญจกรประจำพระองค์ รัชกาลที่ ๙ เป็นรูปพระที่นั่งอัฐทิศ ประกอบด้วยวงจักรกลางวงจักรมีอักษรเป็น อู หรือเลข ๙ รอบวงจักรมีรัศมีเปล่งออกในรอบเหนือจักรเป็นรูปเศวตฉัตรเจ็ดชั้นตั้งอยู่บนพระที่นั่งอัฐทิศ และรอบนอกด้านบนมีตัวอักษรภาษาไทยว่า “มหาวิทยาลัยราชภัฏราชนครินทร์” ด้านล่างมีอักษรภาษาอังกฤษว่า “RAJABHAT RAJANAGARINDRA UNIVERSITY”

สีของสัญลักษณ์ประกอบด้วย ๕ สี ดังนี้



สีน้ำเงิน	แทนค่า	สถาบันพระมหากษัตริย์ผู้ให้กำเนิดและพระราชทานนาม “มหาวิทยาลัยราชภัฏ”
สีเขียว	แทนค่า	แหล่งที่ตั้งของมหาวิทยาลัยราชภัฏ ๓๘ แห่ง ในแหล่งธรรมชาติ มีสภาพแวดล้อมที่สวยงาม
สีทอง	แทนค่า	ความรู้เรื่องทางปัญญา
สีส้ม	แทนค่า	ความรู้เรื่องของศิลปวัฒนธรรมท้องถิ่นก้าวไกลใน ๓๘ มหาวิทยาลัยราชภัฏ
สีขาว	แทนค่า	ความคิดอันบริสุทธิ์ของนักปราชญ์แห่งพระบาทสมเด็จพระเจ้าอยู่หัว ฯ

คติธรรมประจำมหาวิทยาลัย :	สิกเขยย สิกขิตพพานิ พิงศึกษาในสิ่งทีควรศึกษา
ดอกไม้ประจำมหาวิทยาลัย :	ดอกสารภี 
สีประจำมหาวิทยาลัย :	เขียว - เหลือง 

ปรัชญา วิสัยทัศน์ และพันธกิจของมหาวิทยาลัย

๑. ปรัชญา

จัดการศึกษา เพื่อพัฒนาท้องถิ่น

๒. วิสัยทัศน์

มหาวิทยาลัยชั้นนำรับใช้สังคมของภาคตะวันออก เพื่อสร้างนวัตกรรมสู่การพัฒนาที่ยั่งยืน

A Leading Social Enterprise University in the Eastern Thailand to Create Innovation for sustainable development.

๓. พันธกิจ

เพื่อให้บรรลุวิสัยทัศน์ดังกล่าวโดยอาศัยกรอบภารกิจตามมาตรา ๘ แห่งพระราชบัญญัติมหาวิทยาลัยราชภัฏ พุทธศักราช ๒๕๔๗ และกรอบแผนพัฒนาเศรษฐกิจและสังคมแห่งชาติ ฉบับที่สิบสอง มหาวิทยาลัยราชภัฏราชชนครินทร์ จึงกำหนดพันธกิจไว้ ๕ ประการดังต่อไปนี้

๓.๑ ผลิตบัตินิตให้มีความรู้คู่คุณธรรมเชี่ยวชาญในศาสตร์และภูมิปัญญาท้องถิ่น ภาคตะวันออกเฉียงตอนบสนองความต้องการของสังคม และการพัฒนาประเทศตามนโยบายประเทศไทย ๔.๐ รวมทั้งเสริมสร้างความเข้มแข็งของวิชาชีพครู และบุคลากรทางการศึกษา

๓.๒ สร้างงานวิจัยและนวัตกรรมบนฐานทรัพยากรและภูมิปัญญาท้องถิ่นเพื่อการพัฒนาที่ยั่งยืน

๓.๓ พัฒนาและถ่ายทอดเทคโนโลยีสู่ท้องถิ่นตอบสนองความต้องการของชุมชน และท้องถิ่น ให้มีคุณภาพชีวิตที่ดีต่อเนื่องและยั่งยืน

๓.๔ บริการวิชาการและประสานความร่วมมือระหว่างสถาบันการศึกษาชุมชนองค์กร ทั้งในและต่างประเทศเพื่อการพัฒนาภูมิปัญญาท้องถิ่นแห่งภาคตะวันออกเฉียง ตอนดจนการพัฒนา และเสริมสร้างความเข้มแข็งของผู้นำชุมชน ผู้นำศาสนา และนักการเมืองท้องถิ่น

๓.๕ ทะนุบำรุงศิลปะ และวัฒนธรรม ภูมิปัญญาท้องถิ่น

เอกลักษณ์ และอัตลักษณ์ของมหาวิทยาลัย

๑. เอกลักษณ์

“มหาวิทยาลัยราชภัฏราชชนครินทร์เป็นสถาบันอุดมศึกษาเพื่อการพัฒนาชุมชนและท้องถิ่น”

๒. อัตลักษณ์

“จิตอาสา ใฝ่รู้ สู้งาน”

คุณลักษณะของบัณฑิตที่พึงประสงค์

๑. มีความสามารถในการคิดอย่างมีวิจารณญาณ และมีความคิดสร้างสรรค์
๒. มีความสามารถในการเผชิญสถานการณ์ และสู้งาน
๓. มีวินัย มีคุณธรรม และจริยธรรม
๔. มีส่วนร่วมในการรับผิดชอบต่อสังคม

ยุทธศาสตร์/เป้าประสงค์/กลยุทธ์ของมหาวิทยาลัย

ยุทธศาสตร์ที่ ๑ การพัฒนาท้องถิ่น

เป้าประสงค์

๑. ชุมชน ท้องถิ่น และสถานประกอบการได้รับการพัฒนาให้มีความเข้มแข็ง และยกระดับให้เป็นแหล่งจ้างงานของประชากรและบัณฑิต รวมทั้งพัฒนาหรือสร้างผู้ประกอบการในพื้นที่
๒. มีงานวิจัย นวัตกรรมที่สร้างคุณค่าและนำไปใช้ประโยชน์ในการพัฒนามหาวิทยาลัยและท้องถิ่น
๓. เป็นแหล่งเรียนรู้ศิลปวัฒนธรรมภูมิปัญญาท้องถิ่นและสร้างสรรค์ผลงานที่โดดเด่นเป็นที่ยอมรับของสังคม

กลยุทธ์

๑. การพัฒนาชุมชนท้องถิ่น และกำลังคนเพื่อรองรับการพัฒนาพื้นที่
๒. พัฒนาผลิตภัณฑ์ชุมชนที่เป็นอัตลักษณ์ท้องถิ่นตามความต้องการของตลาด
๓. ทะนุบำรุงศิลปะ และวัฒนธรรม เพื่อสร้างความเข้มแข็งและสร้างคุณค่าของชุมชน ส่งเสริมการจัดการเชิงเศรษฐกิจสร้างสรรค์ และร่วมสมัย

ยุทธศาสตร์ที่ ๒ การผลิตและพัฒนาครู

เป้าประสงค์

๑. บัณฑิตครูมีอัตลักษณ์ และสมรรถนะเป็นเลิศเป็นที่ต้องการของผู้ใช้บัณฑิต และครูประจำการที่เป็นศิษย์เก่าของมหาวิทยาลัยราชภัฏวชิรวิทยาดำรงตำแหน่งทางวิชาชีพ

กลยุทธ์

๑. การพัฒนาหลักสูตรครุศาสตร์ และกระบวนการผลิตบัณฑิตให้มีสมรรถนะตามเกณฑ์มาตรฐาน และสมรรถนะที่เป็นอัตลักษณ์ของมหาวิทยาลัยที่สอดคล้องกับความต้องการของประเทศ

ยุทธศาสตร์ที่ ๓ การยกระดับคุณภาพการศึกษา

เป้าประสงค์

๑. ยกระดับคุณภาพ และสมรรถนะบัณฑิตให้ตรงตามความต้องการของผู้ใช้บัณฑิตด้วยอัตลักษณ์ คุณลักษณะ ๔ ประการ และมีทักษะที่จำเป็น (การเรียนรู้ตลอดชีวิต ทักษะที่จำเป็นในศตวรรษที่ ๒๑ เพื่อพร้อมรับการเปลี่ยนแปลง)

กลยุทธ์

๑. พัฒนาหลักสูตรร่วมกับภาคีเครือข่ายที่สอดคล้องกับความต้องการของตลาดแรงงาน/ท้องถิ่น
๒. พัฒนาบัณฑิตให้มีความรู้คู่คุณธรรมและเชี่ยวชาญในศาสตร์ได้ตามกรอบมาตรฐานคุณวุฒิแห่งชาติและวิชาชีพ มีสมรรถนะตรงตามความต้องการของสถานประกอบการ
๓. การพัฒนานักศึกษาให้มีทักษะทางสังคม (Soft skill) เพื่อให้เหมาะสมกับการอยู่ในศตวรรษที่ ๒๑

ยุทธศาสตร์ที่ ๔ การพัฒนาระบบการบริหารจัดการ**เป้าประสงค์**

๑. ระบบบริหารจัดการมหาวิทยาลัยมีคุณภาพ ทันสมัย รองรับการเปลี่ยนแปลง
๒. บุคลากรมีสมรรถนะที่สอดคล้องตามสาขางานและทักษะรองรับการเปลี่ยนแปลง

กลยุทธ์

๑. พัฒนาระบบบริหารมหาวิทยาลัยให้ทันสมัย รวดเร็วมีประสิทธิภาพ และรองรับการเปลี่ยนแปลง
๒. การพัฒนากลยุทธ์เพื่อสร้างความมั่นคงทางการเงิน
๓. ยกระดับขีดความสามารถของบุคลากร ให้มีสมรรถนะพร้อมรับความเปลี่ยนแปลง และตอบสนองต่อการพัฒนาประเทศ
๔. การสนับสนุนการทำงานของบุคลากรทุกระดับเชิงรุก เพื่อให้เกิดประสิทธิภาพ ประสิทธิผลอย่างเป็นรูปธรรม

ส่วนที่ ๒

บริบทของหน่วยงาน

สำหรับส่วนของบริบทของหน่วยงาน จะอธิบายถึงรายละเอียดต่าง ๆ ของหน่วยงานที่สังกัด แบ่งออกเป็น ๒ ตอน คือ ตอนที่ ๑ สำนักงานอธิการบดี ตอนที่ ๒ กองกลาง ซึ่งมีรายละเอียดดังนี้

ตอนที่ ๑ สำนักงานอธิการบดี

ประวัติของสำนักงานอธิการบดี

สำนักงานอธิการบดี มหาวิทยาลัยราชภัฏราชชนครินทร์ เป็นส่วนราชการที่ตั้งขึ้นตามมาตรา ๗ แห่งพระราชบัญญัติวิทยาลัยครู พ.ศ.๒๕๑๘ เดิมใช้ชื่อว่า สำนักงานอธิการ ต่อมาเมื่อพระบาทสมเด็จพระเจ้าอยู่หัวทรงพระกรุณาโปรดเกล้าฯ พระราชทานนาม “สถาบันราชภัฏ” ให้แก่วิทยาลัยครู สำนักงานอธิการ จึงเปลี่ยนเป็นสำนักงานอธิการบดี ตามมาตรา ๑๐ แห่งพระราชบัญญัติสถาบันราชภัฏ พ.ศ. ๒๕๓๘ แบ่งส่วนราชการออกเป็น ๑๐ ฝ่าย ได้แก่ ฝ่ายธุรการ ฝ่ายการเงิน ฝ่ายพัสดุ ฝ่ายประชาสัมพันธ์ ฝ่ายการเจ้าหน้าที่ ฝ่ายอาคารสถานที่ ฝ่ายยานพาหนะ ฝ่ายแผนงาน ฝ่ายกิจการนักศึกษา และฝ่ายสวัสดิการ

เมื่อเปลี่ยนสถานภาพเป็นมหาวิทยาลัยราชภัฏ ตามพระราชบัญญัติมหาวิทยาลัยราชภัฏ พ.ศ. ๒๕๔๗ รัฐมนตรีว่าการกระทรวงศึกษาธิการอาศัยอำนาจตามความในมาตรา ๖ และมาตรา ๑๑ วรคหนึ่งออกกฎกระทรวงจัดตั้งส่วนราชการในมหาวิทยาลัยราชภัฏราชชนครินทร์ กระทรวงศึกษาธิการ พ.ศ. ๒๕๔๘ เมื่อวันที่ ๑ มีนาคม ๒๕๔๘ ประกาศในราชกิจจานุเบกษา เล่ม ๑๒๒ ตอนที่ ๒๐ ก เมื่อวันที่ ๘ มีนาคม ๒๕๔๘ สำนักงานอธิการ จึงใช้ชื่อว่า “สำนักงานอธิการบดี”

สถานที่ตั้ง

๑. สำนักงานอธิการบดีมีสำนักงานที่อาคารเรียนรวมและอำนวยการ ชั้น ๒ มหาวิทยาลัยราชภัฏราชชนครินทร์ เลขที่ ๔๒๒ ถนนมรุพงษ์ ตำบลหน้าเมือง อำเภอเมือง จังหวัดฉะเชิงเทรา ๒๔๐๐๐

๒. สำนักงานอธิการบดี (บางคล้า) มีสำนักงานที่อาคารเรียนบูรณาการวิชาการ ชั้น ๑ มหาวิทยาลัยราชภัฏราชชนครินทร์ บางคล้า เลขที่ ๖ หมู่ ๔ ตำบลหัวไทร อำเภอบางคล้า จังหวัดฉะเชิงเทรา ๒๔๑๑๐

การจัดตั้งหน่วยงาน

เมื่อพระราชบัญญัติมหาวิทยาลัยราชภัฏ พ.ศ. ๒๕๔๗ ได้ประกาศในราชกิจจานุเบกษา เล่ม ๑๒๑ ตอนพิเศษ ๒๓ ก เมื่อวันที่ ๑๔ มิถุนายน ๒๕๔๗ ทำให้สถาบันราชภัฏราชชนครินทร์ มีฐานะเป็นมหาวิทยาลัยราชภัฏราชชนครินทร์ ตั้งแต่วันที่ ๑๕ มิถุนายน ๒๕๔๗ และตามประกาศ

กระทรวงศึกษาธิการ เรื่อง การแบ่งส่วนราชการในมหาวิทยาลัยราชภัฏราชนครินทร์ พ.ศ. ๒๕๔๙ ประกาศ ณ วันที่ ๒๒ พฤษภาคม ๒๕๔๙ ซึ่งประกาศในราชกิจจานุเบกษา เล่ม ๑๒๓ ตอนที่ ๖๒ ง เมื่อวันที่ ๒๙ มิถุนายน ๒๕๔๙ แบ่งส่วนราชการในสำนักงานอธิการบดีเป็น ๓ กอง ได้แก่ กองกลาง กองนโยบายและแผน กองพัฒนานักศึกษา

ในเวลาต่อมา สภามหาวิทยาลัยในการประชุมครั้งที่ ๗/๒๕๖๑ เมื่อวันที่ ๑๘ สิงหาคม ๒๕๖๑ มีมติให้สำนักงานสภามหาวิทยาลัย อยู่ในกำกับของสำนักงานอธิการบดี ดังนั้น สำนักงานอธิการบดี จึงมีโครงสร้างการแบ่งส่วนราชการ ปรากฏดังภาพที่ ๒

โครงสร้างการแบ่งส่วนราชการ สำนักงานอธิการบดี



ภาพที่ ๒ โครงสร้างการแบ่งส่วนราชการ สำนักงานอธิการบดี

จากภาพที่ ๒ สำนักงานอธิการบดีมีส่วนราชการในสังกัด ๓ กอง และ ๑ สำนักงาน โดยแต่ละหน่วยงานต่างมีบทบาทหน้าที่ในการสนับสนุนการดำเนินการตามภารกิจของมหาวิทยาลัยให้เป็นที่มาของวัตถุประสงค์ในการจัดตั้งมหาวิทยาลัยราชภัฏ ตามพระราชบัญญัติมหาวิทยาลัยราชภัฏ พ.ศ. ๒๕๔๗

ด้วยมหาวิทยาลัยราชภัฏราชนครินทร์ ต้องดำเนินการตามพันธกิจของมหาวิทยาลัยเพื่อให้เป็นไปตามวัตถุประสงค์ของการจัดตั้งมหาวิทยาลัย ดังนั้น ในส่วนของมหาวิทยาลัยจึงได้กำหนดวิสัยทัศน์ พันธกิจ ยุทธศาสตร์ของมหาวิทยาลัยเพื่อเป็นแนวทางในการบริหารมหาวิทยาลัยให้สัมฤทธิ์ผลจากการกำหนดวิสัยทัศน์ พันธกิจ ยุทธศาสตร์ของมหาวิทยาลัยดังกล่าว มีผลทำให้ทุกหน่วยงานภายในมหาวิทยาลัยต้องกำหนดวิสัยทัศน์ พันธกิจ ยุทธศาสตร์ ให้สอดคล้องกัน โดยต้องพิจารณาตามบริบทของหน่วยงานด้วย สำนักงานอธิการบดีจึงกำหนดปรัชญา วิสัยทัศน์ พันธกิจ ค่านิยมองค์กร และประเด็นยุทธศาสตร์ให้สอดคล้องกับของมหาวิทยาลัย โดยมีรายละเอียดที่จะกล่าวในลำดับถัดไป

ปรัชญา วิสัยทัศน์ พันธกิจ ค่านิยมองค์กร และประเด็นยุทธศาสตร์

ปรัชญา (Philosophy)

พัฒนาคน พัฒนางาน บริกาที่ดี มีวินัย

วิสัยทัศน์ (Vision)

“เป็นองค์กรสมัยใหม่ที่มีคุณภาพ ส่งเสริมและสนับสนุนให้เป็น มหาวิทยาลัยชั้นนำ รับผิดชอบต่อสังคมภาคตะวันออก”

พันธกิจ (Mission)

๑. สนับสนุนการจัดการด้านการวางแผน งบประมาณ และประกันคุณภาพ
๒. ส่งเสริมและสนับสนุนการผลิตบัณฑิตให้มีคุณภาพ
๓. พัฒนาด้านกายภาพของสำนักงานอธิการบดีให้โดดเด่นและทันสมัย
๔. พัฒนาระบบบริหารจัดการและการบริการอย่างมืออาชีพ
๕. พัฒนาบุคลากรให้มีศักยภาพและความก้าวหน้าในสายงาน

ค่านิยมองค์กร (Core Values)

ยึดมั่นธรรมาภิบาล ทำงานเป็นทีม

ประเด็นยุทธศาสตร์ (Strategic Issue)

๑. สนับสนุนด้านการวางแผน งบประมาณ และประกันคุณภาพเพื่อให้บรรลุเป้าหมาย
๒. ส่งเสริมและสนับสนุนการพัฒนานักศึกษาให้เป็นไปตามอัตลักษณ์ของมหาวิทยาลัยและมีคุณลักษณะของบัณฑิตที่พึงประสงค์
๓. พัฒนาการบริหารจัดการและการบริการให้มีประสิทธิภาพ
๔. พัฒนาด้านกายภาพของสำนักงานอธิการบดีให้โดดเด่นและทันสมัย
๕. พัฒนาบุคลากรให้มีศักยภาพและมีความก้าวหน้าในสายงาน

อัตลักษณ์ และเอกลักษณ์

อัตลักษณ์ (Identity)

ไฟรู้ สู้งาน บริการดี

เอกลักษณ์ (Uniqueness)

รวมบริการ ประสานภารกิจ

ตอนที่ ๒ กองพัฒนานักศึกษา

ประวัติกองพัฒนานักศึกษา

ตามประกาศกระทรวงศึกษาธิการ เรื่อง การแบ่งส่วนราชการในวิทยาลัยครูฉะเชิงเทรา จังหวัดฉะเชิงเทรา ประกาศในราชกิจจานุเบกษาเมื่อวันที่ ๑๗ เมษายน ๒๕๓๐ ยังไม่มีการแบ่งส่วนราชการที่เกี่ยวข้องกับกิจการนักศึกษา ต่อมากระทรวงศึกษาธิการบดี ออกประกาศกระทรวงศึกษาธิการ เรื่อง การแบ่งส่วนราชการในสถาบันราชภัฏราชนครินทร์ จังหวัดฉะเชิงเทรา พ.ศ. ๒๕๔๒ ประกาศในราชกิจจานุเบกษาเมื่อวันที่ ๑๒ ตุลาคม ๒๕๔๒ เล่ม ๑๑๖ ตอนพิเศษ ๗๙ ง ให้สำนักกิจการนักศึกษาเป็นส่วนราชการของสถาบันราชภัฏราชนครินทร์ ต่อมาเมื่อเปลี่ยนสถานภาพเป็นมหาวิทยาลัยราชภัฏราชนครินทร์ ตามพระราชบัญญัติมหาวิทยาลัยราชภัฏ พ.ศ. ๒๕๔๗ รัฐมนตรีว่าการกระทรวงศึกษาธิการ อาศัยอำนาจตามความในมาตรา ๖ แห่งพระราชบัญญัติมหาวิทยาลัยราชภัฏ พ.ศ. ๒๕๔๗ ออกประกาศกระทรวงศึกษาธิการ เรื่อง การแบ่งส่วนราชการในมหาวิทยาลัยราชภัฏราชนครินทร์ พ.ศ. ๒๕๔๙ ซึ่งประกาศในราชกิจจานุเบกษา เมื่อวันที่ ๒๒ พฤษภาคม ๒๕๔๙ เล่ม ๑๒๓ ตอนที่ ๖๒ ง แบ่งส่วนราชการในสำนักงานอธิการบดี เป็นกอง โดยมีกองพัฒนานักศึกษาเป็นส่วนราชการหนึ่งในสำนักงานอธิการบดี และในเวลาต่อมาสภามหาวิทยาลัยในการประชุมครั้งที่ ๗/๒๕๖๑ เมื่อวันที่ ๑๘ สิงหาคม ๒๕๖๑ แบ่งส่วนราชการกองพัฒนานักศึกษา ออกเป็น ๔ หน่วยงาน ได้แก่ ๑) หน่วยงานบริหารงานทั่วไป ๒) หน่วยงานบริการและสวัสดิการนักศึกษา ๓) หน่วยงานกิจกรรมนักศึกษา และ ๔) หน่วยงานบริการแนะแนวการศึกษา และอาชีพ ดังนั้น โครงสร้างการแบ่งส่วนราชการของกองพัฒนานักศึกษา แสดงดังภาพที่ ๓



ภาพที่ ๓ โครงสร้างการแบ่งส่วนราชการกองพัฒนานักศึกษา

จากภาพที่ ๓ แสดงโครงสร้างการแบ่งส่วนราชการตามบทบาทหน้าที่ของกองพัฒนานักศึกษาเพื่อเป็นการจัดระบบงานในแต่ละงานให้มีความชัดเจนตามบทบาทหน้าที่ ซึ่งเป็นงานเกี่ยวกับงานบริหารงานทั่วไปมีบทบาทหน้าที่ในการดำเนินการจัดซื้อจัดจ้าง งานธุรการ นอกจากนี้

ยังมีงานอื่น ที่เกี่ยวข้องกับนักศึกษาโดยตรง ในด้านจะพัฒนานักศึกษาให้เป็นไปตามอัตลักษณ์ของมหาวิทยาลัย

ปรัชญา วิสัยทัศน์ พันธกิจ ค่านิยมองค์กร และประเด็นยุทธศาสตร์

ปรัชญา (Philosophy)

การพัฒนานักศึกษาเป็นการพัฒนาสังคมและประเทศชาติ

วิสัยทัศน์

กองพัฒนานักศึกษาเป็นผู้นำในด้านการพัฒนานักศึกษา และการบริการในกลุ่มมหาวิทยาลัยภาคตะวันออก

พันธกิจ

๑. ดำเนินการและสนับสนุนการจัดกิจกรรมพัฒนานักศึกษาให้เป็นไปตามเกณฑ์มาตรฐานประกันคุณภาพและตามอัตลักษณ์ของมหาวิทยาลัย
๒. ส่งเสริมให้นักศึกษามีระเบียบวินัย คุณธรรมจริยธรรม
๓. จัดบริการและสวัสดิการนักศึกษาเพื่อให้นักศึกษาได้รับความสะดวกและมีคุณภาพชีวิตที่ดี

ค่านิยมองค์กร

มุ่งมั่นพัฒนานักศึกษา และเป็นเลิศด้านบริการ

อัตลักษณ์

“ใฝ่รู้ สู้งาน บริการดี มีน้ำใจ”

เอกลักษณ์

รวมบริการ ประสานภารกิจ คิดสร้างสรรค์ มุ่งมั่นพัฒนา

คุณลักษณะบัณฑิตที่พึงประสงค์ของมหาวิทยาลัยราชภัฏราชนครินทร์

๑. มีความสามารถในการคิดอย่างมีวิจารณญาณ และมีความคิดสร้างสรรค์
๒. มีความสามารถในการเผชิญสถานการณ์และสู้งาน
๓. มีวินัยมี คุณธรรม และจริยธรรม
๔. มีส่วนร่วมในการรับผิดชอบต่อสังคม

ภารกิจของกองพัฒนานักศึกษา

กองพัฒนานักศึกษา เป็นส่วนราชการในสังกัดสำนักงานอธิการบดี มีหน้าที่ในการส่งเสริมและพัฒนานักศึกษาให้เป็นบัณฑิตที่มีคุณลักษณะที่พึงประสงค์ รวมทั้งการให้บริการและจัดสวัสดิการแก่นักศึกษาให้ได้รับความเท่าเทียมและเสมอภาค เพื่อให้ศึกษามีคุณภาพชีวิตที่ดี โดยกองพัฒนานักศึกษาแบ่งส่วนราชการภายในตามประกาศสภามหาวิทยาลัยราชภัฏราชนครินทร์ เรื่อง การแบ่งส่วนราชการในมหาวิทยาลัยราชภัฏราชนครินทร์ ประกาศ ณ วันที่ ๒๐ ตุลาคม ๒๕๖๒ ออกเป็น ๔ หน่วยงาน ประกอบด้วย

๑. หน่วยงานบริหารงานทั่วไป มีหน้าที่ในด้านการบริหารงานทั่วไป และงานบริการนักศึกษา ได้แก่ งานประกันคุณภาพการศึกษา งานควบคุมภายใน งานบริหารความเสี่ยง งานนโยบายและแผน งานพัฒนาบุคลากร งานการเงิน งานพัสดุ งานธุรการ งานเลขานุการ งานประชาสัมพันธ์ งานเทคโนโลยีสารสนเทศ และงานฐานข้อมูลนักศึกษา ฯลฯ

๒. หน่วยงานบริการและสวัสดิการนักศึกษา มีหน้าที่ในด้านการให้บริการและการจัดสวัสดิการแก่นักศึกษา และงานบริการนักศึกษา ได้แก่ งานอนามัยและสุขภาพ งานป้องกันและแก้ไขปัญหายาเสพติด งานเลขานุการกองทุนส่งเสริมและพัฒนากิจการนักศึกษา งานเลขานุการคณะกรรมการให้ทุนการศึกษาโดยยกเว้นค่าธรรมเนียมการศึกษา งานนักศึกษาวิชาทหาร งานวินัยและความประพฤตินักศึกษา งานคุณธรรมและจริยธรรม งาน To Be Number One งานประกันอุบัติเหตุ งานศิษย์เก่า งานเชิดชูเกียรตินักศึกษา และงานส่งเสริมประชาธิปไตย ฯลฯ

๓. หน่วยงานกิจกรรมนักศึกษา มีหน้าที่ในด้านการส่งเสริม สนับสนุน พัฒนาการจัดกิจกรรมนักศึกษา และงานบริการนักศึกษา ได้แก่ งานกำกับติดตามการจัดกิจกรรมของนักศึกษา งานที่ปรึกษาองค์กรนักศึกษางานกิจกรรมของนักศึกษา งานกิจกรรมภายในและภายนอกมหาวิทยาลัย งานกิจกรรมร่วมกับท้องถิ่น งานส่งเสริมการศึกษาเพื่อสุขภาพและการแข่งขัน งานกิจกรรมสหนาการ งานอบรมสัมมนานักศึกษา งานจัดการเลือกตั้งนายกองค์การนักศึกษา การจัดตั้งชมรม และงานนักศึกษาตามอัตลักษณ์ของมหาวิทยาลัย ฯลฯ

๔. หน่วยงานบริการแนะแนวการศึกษาและอาชีพ มีหน้าที่บริการนักศึกษาด้านการกู้ยืมเงินกองทุนกู้ยืมเพื่อการศึกษา (กยศ.) กองทุนเงินกู้ยืมเพื่อการศึกษาที่ผูกกับรายได้ในอนาคต (กรอ.) งานแนะแนวการศึกษา งานบริการให้คำปรึกษา งานให้ทุนการศึกษาให้เปล่า และงานส่งเสริมหารายได้พิเศษ ฯลฯ

ส่วนที่ ๓

การตรวจสอบแบบคำขอกู้ยืมเงินรายใหม่ของสถานศึกษา

ความเป็นมาและความสำคัญ

กองทุนเงินให้กู้ยืมเพื่อการศึกษา (กยศ.) จัดตั้งขึ้นตามมติคณะรัฐมนตรีเมื่อวันที่ ๒๘ มีนาคม พ.ศ. ๒๕๓๘ และมติคณะรัฐมนตรีเมื่อวันที่ ๑๖ มกราคม พ.ศ. ๒๕๓๙ ให้เริ่มดำเนินการกองทุน ในลักษณะเงินทุนหมุนเวียนตามนัยมาตรา ๑๒ แห่งพระราชบัญญัติเงินคงคลัง พ.ศ. ๒๕๓๑ ต่อมารัฐบาลได้พิจารณาเห็นความสำคัญของกองทุนเงินให้กู้ยืมเพื่อการศึกษามากขึ้น จึงได้มีการประกาศใช้พระราชบัญญัติกองทุนเงินให้กู้ยืมเพื่อการศึกษา พ.ศ. ๒๕๔๑ แต่เนื่องจากกองทุนเงินให้กู้ยืมเพื่อการศึกษาตามพระราชบัญญัติกองทุนเงินให้กู้ยืมเพื่อการศึกษา พ.ศ. ๒๕๔๑ และกองทุนเงินให้กู้ยืมเพื่อการศึกษาที่ผูกกับรายได้ในอนาคตตามระเบียบกระทรวงการคลังว่าด้วยการบริหารกองทุนเพื่อการศึกษา พ.ศ. ๒๕๔๙ ที่ออกตามพระราชบัญญัติเงินคงคลัง พ.ศ. ๒๕๓๑ มีการบริหารจัดการและการดำเนินการที่มีข้อจำกัดและไม่สอดคล้องกับนโยบายการผลิตกำลังคนและการพัฒนาประเทศ สมควรบูรณาการการบริหารจัดการและการดำเนินการของทั้งสองกองทุนดังกล่าวให้เป็นเอกภาพ อยู่ภายใต้กฎหมายเดียวกัน และเพิ่มมาตรการในการบริหารจัดการกองทุนให้มีประสิทธิภาพมากยิ่งขึ้น จึงได้มีการตราพระราชบัญญัติกองทุนเงินให้กู้ยืมเพื่อการศึกษา พ.ศ. ๒๕๖๐ ซึ่งได้ประกาศใน ราชกิจจานุเบกษา เมื่อวันที่ ๒๗ มกราคม ๒๕๖๐ และมีผลใช้บังคับเมื่อวันที่ ๒๖ กรกฎาคม ๒๕๖๐ มีผลให้กองทุนเงินให้กู้ยืมเพื่อการศึกษาเป็นหน่วยงานของรัฐอยู่ในการกำกับดูแลของรัฐมนตรีว่าการกระทรวงการคลัง และมีฐานะเป็นนิติบุคคล ที่ไม่เป็นส่วนราชการตามกฎหมายว่าด้วยระเบียบบริหารราชการแผ่นดินหรือรัฐวิสาหกิจตามกฎหมายว่าด้วยวิธีการงบประมาณและกฎหมายอื่น

กองพัฒนานักศึกษา มหาวิทยาลัยราชภัฏราชชนครินทร์ เป็นหน่วยงานที่ได้รับนโยบายมาจากอธิการบดีเกี่ยวกับการบริหารจัดการงานกองทุนเงินให้กู้ยืมเพื่อการศึกษา ซึ่งคณะกรรมการกองทุนเงินให้กู้ยืมเพื่อการศึกษา ได้ออกระเบียบคณะกรรมการกองทุนเงินให้กู้ยืมเพื่อการศึกษา ว่าด้วยหลักเกณฑ์ วิธีการ และเงื่อนไขในการที่สถานศึกษาจะเข้าร่วมดำเนินงานกับกองทุน พ.ศ. ๒๕๖๐ โดยที่พระราชบัญญัติกองทุนเงินให้กู้ยืมเพื่อการศึกษา พ.ศ. ๒๕๖๐ กำหนดให้สถานศึกษา ที่ประสงค์จะเข้าร่วมดำเนินงานกับกองทุน ต้องยื่นคำขอเข้าร่วมดำเนินงานต่อกองทุนตามหลักเกณฑ์ วิธีการและเงื่อนไขที่คณะกรรมการกองทุนเงินให้กู้ยืมเพื่อการศึกษา กำหนด และสถานศึกษาที่ได้รับความเห็นชอบให้เข้าร่วมดำเนินงานต้องทำบันทึกข้อตกลงกับกองทุน จึงจะร่วมดำเนินงานกับกองทุน ได้สรุปสาระสำคัญ มีดังนี้

๑. คุณลักษณะของสถานศึกษา

สถานศึกษาที่จะเข้าร่วมดำเนินงานกับกองทุน ต้องเป็นสถานศึกษาที่มีคุณลักษณะตามที่กองทุนกำหนดดังต่อไปนี้

๑.๑ สถานศึกษาจัดการศึกษาได้อย่างมีคุณภาพ โดย

(ก) ต้องเปิดการเรียนการสอนมาแล้ว อย่างน้อย ๑ ปีการศึกษา

(ข) หลักสูตร/สาขาวิชาที่เปิดการเรียนการสอนที่นักเรียนหรือนักศึกษาจะขอกู้ยืมเงินกองทุนได้ต้องได้มาตรฐานตามที่กระทรวงศึกษาธิการหรือกระทรวงการอุดมศึกษา วิทยาศาสตร์ วิจัยและนวัตกรรม และหน่วยงานต้นสังกัดอื่น ๆ กำหนด ในกรณีที่เป็นหลักสูตร/สาขาวิชา ที่จะต้องได้รับการรับรองจากองค์กรวิชาชีพใด คณะอนุกรรมการอาจประกาศกำหนดเงื่อนไขเพิ่มเติมให้สอดคล้องกับหลักเกณฑ์ขององค์กรวิชาชีพนั้นๆ ด้วยก็ได้

(ค) ได้รับการรับรองมาตรฐานและประเมินคุณภาพการศึกษาจากหน่วยงานต้นสังกัดหรือหน่วยงานอื่นซึ่งผลการรับรองและประเมินคุณภาพดังกล่าวต้องเป็นปัจจุบัน (ปัจจุบันหมายความว่าถึงปีล่าสุด หรือปีที่สถานศึกษามีผลการรับรองและประเมินคุณภาพจากต้นสังกัดหรือหน่วยงานอื่นที่เกี่ยวข้อง)

๑.๒ มีความพร้อมในการดำเนินงานกองทุน ในเรื่องดังนี้

(ก) สถานศึกษามีครุภัณฑ์คอมพิวเตอร์หรือระบบเทคโนโลยีสารสนเทศที่สามารถเชื่อมต่อกับระบบกองทุนเงินให้กู้ยืมเพื่อการศึกษาแบบดิจิทัล (Digital Student Loan Fund System : DSL) หรือระบบอื่นตามที่ กองทุนกำหนดอย่างเพียงพอต่อการดำเนินงานกองทุน ทั้งนี้ ตามสถานะของสถานศึกษาแต่ละห้องที่

(ข) สถานศึกษามีบุคลากรที่มีความรู้ ความเข้าใจ และมีความสามารถในการดำเนินงานและบริหารกองทุนได้อย่างถูกต้องและมีประสิทธิภาพ

๒. การยื่นคำขอเข้าร่วมดำเนินงานกับกองทุนสถานศึกษาที่มีคุณลักษณะตามที่กองทุนกำหนด และประสงค์จะเข้าร่วมดำเนินงานกับกองทุน ให้ยื่นคำขอเข้าร่วมดำเนินงานต่อกองทุนพร้อมทั้งแนบเอกสารหรือหลักฐานตามที่กองทุนกำหนด ผ่านระบบกองทุนเงินให้กู้ยืมเพื่อการศึกษาแบบดิจิทัล Digital Student Loan Fund System : DSL หรือระบบอื่นตามที่กองทุนกำหนด ทั้งนี้ สถานศึกษาที่ประสงค์จะเริ่มดำเนินงานกับกองทุนในปีการศึกษาใด ต้องดำเนินการยื่นคำขอก่อนสิ้นเดือนกันยายนของปีก่อนหน้าวันเริ่มต้นปีการศึกษานั้น โดยมีเอกสารหลักฐานดังต่อไปนี้

๒.๑ คำขอเข้าร่วมดำเนินงานกับกองทุนเงินให้กู้ยืมเพื่อการศึกษาที่ดาวน์โหลดจากระบบ DSL

๒.๒ หนังสือรับรองจากสภามหาวิทยาลัย สภาสถาบันอุดมศึกษาเอกชน สภาสถาบันการอาชีวศึกษาคณะกรรมการบริหารโรงเรียน หรือคณะบุคคลที่เรียกชื่ออย่างอื่นที่มีหน้าที่ในลักษณะเดียวกันของสถานศึกษาซึ่งรับรองว่าสถานศึกษามีความพร้อมในการดำเนินงานกองทุน และจะกำกับดูแลให้สถานศึกษามีความพร้อมในการดำเนินงานกองทุนตลอดเวลาที่เข้าร่วมดำเนินงานกับกองทุน

๒.๓ เอกสารหรือหลักฐานอื่น ตามที่ระบุไว้ในแบบคำขอเข้าร่วมดำเนินงานกับกองทุน และเอกสารหลักฐานอื่นๆ ตามที่กำหนดในขั้นตอนการแนบเอกสารผ่านระบบกองทุนเงินให้กู้ยืมเพื่อการศึกษาแบบดิจิทัล Digital Student Loan Fund System : DSL

๓. การเปิดบัญชีเงินฝากธนาคารสถานศึกษาที่ได้รับความเห็นชอบให้เข้าร่วมดำเนินงานกับกองทุนแล้ว ให้เปิดสมุดบัญชีเงินฝากประเภทออมทรัพย์กับสถาบันการเงินหรือนิติบุคคลที่กองทุนกำหนด เพื่อรับการโอนเงินค่าเล่าเรียนและค่าใช้จ่ายที่เกี่ยวข้องกับการศึกษาโดยใช้ชื่อบัญชีว่า “บัญชีกองทุนเงินให้กู้ยืมเพื่อการศึกษาของ (ระบุชื่อสถานศึกษา.....)” จากนั้นให้สถานศึกษา

ทำการบันทึกข้อมูลบัญชีพร้อมกับแนบสำเนาหน้าสมุดบัญชีผ่านระบบกองทุนเงินให้กู้ยืมเพื่อการศึกษาแบบดิจิทัล Digital Student Loan Fund System : DSL

๔. การจัดทำบันทึกข้อตกลงกับกองทุนเมื่อสถานศึกษาแต่ละแห่งที่ได้รับความเห็นชอบให้เข้าร่วมดำเนินงานกับกองทุนเรียบร้อยแล้ว ลำดับต่อไปต้องจัดทำบันทึกข้อตกลงกับกองทุนผ่านระบบกองทุนเงินให้กู้ยืมเพื่อการศึกษาแบบดิจิทัล Digital Student Loan Fund System : DSL โดยดาวนโหลดบันทึกข้อตกลง (MOU) จากระบบจำนวน ๒ ฉบับ ให้ผู้บริหารสถานศึกษาลงนามพร้อมเอกสารที่เกี่ยวข้องและจัดส่งทางไปรษณีย์ให้กองทุนตรวจสอบความถูกต้องเรียบร้อยก่อนจึงจะเริ่มดำเนินการให้กู้ยืมได้

จากความเป็นมาและความสำคัญดังกล่าว ผู้ปฏิบัติงานจึงมีความสนใจในการเขียนคู่มือการปฏิบัติงาน เรื่อง การตรวจสอบแบบคำขอกู้ยืมเงินรายใหม่ของสถานศึกษา

วัตถุประสงค์

๑. เพื่อให้ผู้ปฏิบัติงานเกี่ยวกับการตรวจสอบแบบคำขอกู้ยืมเงินรายใหม่ของสถานศึกษาทราบขั้นตอน และวิธีปฏิบัติที่ถูกต้อง
๒. เพื่อเป็นแนวทางในการศึกษาเกี่ยวกับการตรวจสอบแบบคำขอกู้ยืมเงินรายใหม่ของสถานศึกษา สำหรับผู้ที่ได้รับมอบหมายภาระงานใหม่
๓. เพื่อให้มีกระบวนการและขั้นตอนการปฏิบัติงานได้อย่างถูกต้อง

ประโยชน์ที่คาดว่าจะได้รับ

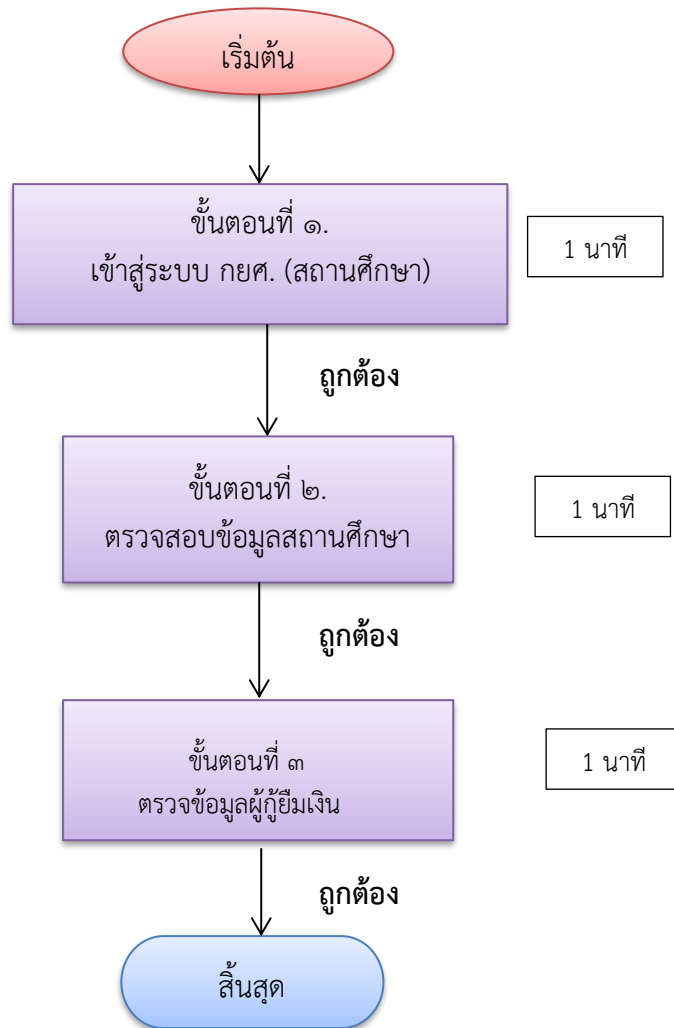
๑. ผู้ปฏิบัติงานสามารถทำการตรวจสอบแบบคำขอกู้ยืมเงินรายใหม่ของสถานศึกษาทราบขั้นตอน และวิธีปฏิบัติ ว่าควรทำอะไรก่อนและหลัง
๒. หน่วยงานมีแนวทางในการศึกษาเกี่ยวกับการตรวจสอบแบบคำขอกู้ยืมเงินรายใหม่ของสถานศึกษา สำหรับผู้ที่ได้รับมอบหมายงานสามารถปฏิบัติงานทดแทนกันได้
๓. หน่วยงานมีกระบวนการและขั้นตอนการปฏิบัติงานได้อย่างถูกต้อง

ขอบเขตของคู่มือ

คู่มือการตรวจสอบแบบคำขอกู้ยืมเงินรายใหม่ของสถานศึกษา มีเนื้อหาครอบคลุมตั้งแต่การเข้าสู่ระบบ ตลอดจนการตรวจสอบข้อมูลของผู้กู้รายใหม่ คู่มือฉบับนี้จัดทำขึ้นเพื่อสำหรับใช้ในหน่วยงานบริการแนะแนวการศึกษาและอาชีพ กองพัฒนานักศึกษา มหาวิทยาลัยราชภัฏราชนครินทร์ และใช้เป็นแนวทางการปฏิบัติงานเป็นประจำทุกภาคการศึกษา

จากข้อมูลข้างต้น เพื่อให้การตรวจสอบแบบคำขอกู้ยืมเงินรายใหม่ของสถานศึกษาดำเนินไปด้วยความเรียบร้อย และบรรลุวัตถุประสงค์ที่กำหนดไว้แบ่งขั้นตอนที่สำคัญในการตรวจสอบแบบคำขอกู้ยืมเงินรายใหม่ของสถานศึกษา ซึ่งมีขั้นตอนหลักสำคัญ ดังนี้

ขั้นตอนการตรวจสอบแบบคำขอกู้ยืมเงินรายใหม่ของสถานศึกษา



ภาพที่ ๔ แผนผังขั้นตอนการตรวจสอบแบบคำขอกู้ยืมเงินรายใหม่ของสถานศึกษา

จากภาพที่ ๔ แสดงแผนผังขั้นตอนการตรวจสอบแบบคำขอกู้ยืมเงินรายใหม่ของสถานศึกษา โดยเริ่มต้นตั้งแต่การเข้าสู่ระบบ กยศ. (สถานศึกษา) ตรวจสอบข้อมูลสถานศึกษาของผู้กู้ยืมเงิน ตรวจสอบข้อมูลผู้กู้ยืมเงิน และยืนยันข้อมูลผู้กู้จนสำเร็จตามขั้นตอน

ขั้นตอนที่ ๑ เข้าสู่ระบบ กยศ. (สถานศึกษา)

ขั้นตอนที่ ๑ เข้าสู่ระบบ กยศ.(สถานศึกษา)

ก่อนการตรวจสอบแบบคำขอกู้ยืมเงินรายใหม่ของสถานศึกษาผู้ปฏิบัติงานจะต้องเข้าสู่ระบบ กยศ. (สถานศึกษา) โดยการเข้าระบบต้องมีชื่อผู้ใช้งานและรหัสผ่าน ซึ่งชื่อผู้ใช้งานและรหัสผ่านได้มาจากการลงทะเบียนของกองทุนการให้กู้ยืมเพื่อการศึกษา มีรายละเอียดตามภาพที่ ๕

The screenshot displays the KASAT login interface for educational institutions. At the top, there is a logo and the text 'เข้าสู่ระบบ กยศ. (สถานศึกษา)'. Below this is a login form with two input fields: 'ชื่อผู้ใช้งาน' (Username) and 'รหัสผ่าน' (Password), followed by a 'เข้าสู่ระบบ' (Login) button. There are also links for 'ลืมชื่อผู้ใช้งาน/รหัสผ่าน' and 'ลืมชื่อผู้ใช้งาน/รหัสผ่าน'. The page features a navigation menu on the left with a red box around the 'สวัสดี ประกาศ มาดะบัน' (Hello, Announcement, Madaban) link, and a callout box pointing to it with the text 'เมนูทางด้านซ้ายเป็นช่องทางหลักในการตรวจสอบแบบคำขอกู้ยืมเงิน' (The menu on the left is the main channel for checking loan application forms). The main content area shows a 'สวัสดี ประกาศ มาดะบัน' (Hello, Announcement, Madaban) header and a 'ดูผลศึกษา' (View Study Results) section with three cards for 'บันทึกปฏิบัติการการศึกษา' (Education Activity Record), 'บันทึกค่าใช้จ่ายตามหลักสูตร' (Course Fee Record), and 'บันทึกค่าเรียนตามท้องที่' (Local Education Fee Record).

ภาพที่ ๕ ตัวอย่างหน้าจอเข้าสู่ระบบ กยศ. (สถานศึกษา) (แผ่นที่ ๑)

มหาวิทยาลัยราชภัฏราชบุรี ๑๖๖เชิงเมธา (รหัสสถานศึกษา : 000642) ผู้ตรวจสอบรายการ ปรสภส บารณีนุ

ตรวจสอบแบบคำขอกู้ยืมเงิน

ระบบตรวจสอบ | ตรวจสอบสำเร็จ

ตัวช่วยการค้นหา

ปีการศึกษา: 2567 | ระดับการศึกษา: ทั้งหมด | ภาคเรียน: ทั้งหมด | ชั้นปี: ทั้งหมด
 รหัสต้นคำขอ: จาก: | ถึง: |
 คณะ/ประเภทวิชา/แผนการเรียน: ทั้งหมด | สาขา/สาขาวิชา: ทั้งหมด | สาขางาน/หลักสูตร: ทั้งหมด
 แสดงทั้งหมด

ส่งค่า | ค้นหา

รายละเอียดคำขอกู้ยืมเงิน

ทั้งหมด 0 รายการ

รายละเอียดคำขอกู้ยืมเงิน ทั้งหมด 27 รายการ

สามารถดาวน์โหลดรายชื่อและรายละเอียดของผู้ยื่นคำขอกู้ยืมเงิน

ดาวน์โหลดรายชื่อ

วันที่ยื่นคำขอ	ชื่อ - นามสกุล	ระดับการศึกษา	ชั้นปี/ภาคเรียน	คณะ/ประเภทวิชา/แผนการเรียน	สาขา/สาขางาน/หลักสูตร	สถานะคำขอ/สถานะสัญญา
1	14 มี.ย. 2567 L2567000642100434 นาย นพกิจ กาญจนเกตุ 1-2499-00633-88-8	ปริญญาตรี	ชั้นปีที่ 1 ภาคเรียนที่ 1	คณะมนุษยศาสตร์และสังคมศาสตร์ ดุริยางคศิลป์ไทย	หลักสูตรศิลปกรรมศาสตรบัณฑิต สาขาวิชาดุริยางคศิลป์ไทย มหาวิทยาลัยราชภัฏราชบุรี นครินทร์ 25521591104256	อยู่ระหว่างสถานศึกษาตรวจสอบ
2	23 มี.ย. 2567 L2567000642100479 นาย ชนนทร กุหลาบเพชร 1-2799-00294-68-4	ปริญญาตรี	ชั้นปีที่ 1 ภาคเรียนที่ 1	คณะวิทยาศาสตร์และเทคโนโลยี การอาหารและธุรกิจบริการ	หลักสูตรวิทยาศาสตรบัณฑิต สาขาวิชาการอาหารและธุรกิจบริการ มหาวิทยาลัยราชภัฏราชบุรี นครินทร์ 25531591102334	กวด เพื่อตรวจสอบคำขอกู้ยืมเงิน
3	24 มี.ย. 2567 L2567000642100492 นาย กรวิทย์ สุขประเสริฐ 1-2499-00819-04-3	ปริญญาตรี	ชั้นปีที่ 1 ภาคเรียนที่ 1	คณะวิทยาศาสตร์และเทคโนโลยี สาธารณสุขศาสตร์	หลักสูตรสาธารณสุขศาสตรบัณฑิต สาขาวิชาสาธารณสุขศาสตร มหาวิทยาลัยราชภัฏราชบุรี นครินทร์ 25501591103343	อยู่ระหว่างสถานศึกษาตรวจสอบ
4	24 มี.ย. 2567 L2567000642100493 นางสาว วรดา ศรีณะรงค์ 1-2499-00800-08-3	ปริญญาตรี	ชั้นปีที่ 1 ภาคเรียนที่ 1	คณะวิทยาการจัดการ การจัดการทรัพยากรมนุษย์	หลักสูตรบริหารธุรกิจบัณฑิต สาขาวิชาการจัดการทรัพยากรมนุษย์ มหาวิทยาลัยราชภัฏราชบุรี นครินทร์ 25291591100199	อยู่ระหว่างสถานศึกษาตรวจสอบ
5	26 มี.ย. 2567 L2567000642100503 นาย อธิยุต ถิ่นทวี 1-2480-00003-47-0	ปริญญาตรี	ชั้นปีที่ 4 ภาคเรียนที่ 1	คณะมนุษยศาสตร์และสังคมศาสตร์ รัฐศาสตร์	หลักสูตรรัฐศาสตรบัณฑิต สาขาวิชารัฐศาสตร์ มหาวิทยาลัยราชภัฏราชบุรี นครินทร์ 25581591100124	อยู่ระหว่างสถานศึกษาตรวจสอบ

ระบบแสดงรายละเอียดคำขอกู้ยืมเงินตามเงื่อนไขที่ระบุ

ภาพที่ ๕ ตัวอย่างหน้าจอเข้าสู่ระบบ กยศ. (สถานศึกษา) (แผ่นที่ ๒)

จากภาพที่ ๕ (แผ่นที่ ๑ - ๒) แสดงตัวอย่างหน้าจอเข้าสู่ระบบ กยศ. (สถานศึกษา) โดยมีแถบเครื่องมือสีน้ำเงินที่แสดงรายการต่างๆ ดังนี้

๑. แถบเครื่องมือแสดงช่องทางหลักในการตรวจสอบแบบคำขอกู้ยืมเงิน
๒. หน้าจอแสดงการระบุเงื่อนไขในการค้นหาแบบคำขอกู้ยืมเงิน โดยหน้าจอเงื่อนไขการค้นหาจะแตกต่างกันตามระดับการศึกษา
๓. กดปุ่มค้นหา โดยจะต้องเลือก ปีการศึกษา ระดับการศึกษา ภาคเรียน ชั้นปี ให้เรียบร้อยก่อนทำการค้นหา ในกรณีที่ผู้กู้ยืมยังไม่ยื่นคำขอกู้ยืมเงินระบบจะไม่แสดงข้อมูล
๔. ระบบแสดงรายละเอียดคำขอกู้ยืมเงินตามเงื่อนไขที่ระบุ กดค้นหาเพื่อทำการตรวจสอบคำขอกู้ยืมเงิน

โดยผู้ใช้งานต้องลงทะเบียนกับสำนักงานกองทุนเงินให้กู้ยืมเพื่อการศึกษา โดยลงทะเบียนในระบบของกองทุนให้กู้ยืมเพื่อการศึกษา (กยศ. Connect) และยืนยันในนามของมหาวิทยาลัยราชภัฏราชนครินทร์ซึ่งผู้ที่สามารถใช้งานระบบได้จะมีเพียงแค่ ๒ คน ได้แก่ หัวหน้าหน่วยงานบริการแนะแนวการศึกษาและอาชีพ และเจ้าหน้าที่หน่วยงานบริการแนะแนวการศึกษาและอาชีพ

ขั้นตอนที่ ๒ ตรวจสอบข้อมูลสถานศึกษา

หลังจากเข้าสู่ระบบ กยศ. (สถานศึกษา) เรียบร้อยแล้วจะทำการตรวจสอบข้อมูลสถานศึกษาของผู้กู้ยืม ตามภาพที่ ๖

ตรวจสอบแบบคำขอกู้ยืมเงิน

1
ตรวจสอบข้อมูลการศึกษา

2
ตรวจสอบข้อมูลผู้กู้ยืมเงิน

3
ตรวจสอบข้อมูลบิดา มารดา หรือผู้ปกครอง

4
ตรวจสอบคุณสมบัติผู้กู้ยืมเงิน

5
ยืนยันข้อมูล

6
สำเร็จ

สถานะคำขอ
อยู่ระหว่างสถานศึกษาตรวจสอบ

เลขที่คำขอกู้ยืมเงิน
L

[ประวัติการทำรายการ](#)

ข้อมูลผู้กู้ยืมเงิน

ข้อมูลผู้กู้ยืมเงิน

ชื่อ - นามสกุล	<input type="text"/>	วัน เดือน ปีเกิด	17 พ.ย. 2544
เลขประจำตัวประชาชน	<input type="text"/>	อายุ	23 ปี

ข้อมูลการติดต่อ

เบอร์โทรศัพท์บ้าน	-	เบอร์โทรศัพท์มือถือ	<input type="text"/>
อีเมล	<input type="text"/>		

ข้อมูลการศึกษา

ปีการศึกษา	2567	ภาคเรียน	1
ระดับการศึกษา	ปริญญาตรี		

ชื่อสถานศึกษา	มหาวิทยาลัยราชภัฏราชนครินทร์
คณะ	คณะมนุษยศาสตร์และสังคมศาสตร์
หลักสูตร	หลักสูตรศิลปกรรมศาสตรบัณฑิต สาขาวิชาดุริยางคศิลป์ไทย มหาวิทยาลัยราชภัฏราชนครินทร์
เวลาการศึกษาตามหลักสูตร	4 ปี

ชื่อ - นามสกุล	นาย นพกิจ กาญจนเกตุ	รหัสนักเรียน/นักศึกษา	67003348026
เกรดเฉลี่ยสะสมของปีการศึกษาก่อนหน้า/ระดับการศึกษาก่อนหน้า	<input type="text"/>	ชั้นปีที่จะกู้	ชั้นปีที่ 1

ตรวจสอบข้อมูลการศึกษาของผู้กู้ยืมเงินหากพบว่ามีข้อผิดพลาดสามารถแก้ไขข้อมูลสถานศึกษา

[แก้ไขข้อมูลการศึกษา](#)

ภาพที่ ๖ ภาพแสดงตัวอย่างการตรวจสอบข้อมูลสถานศึกษา

จากภาพที่ ๖ แสดงตัวอย่างหน้าจอการตรวจสอบข้อมูลสถานศึกษา หลังจากเข้าสู่ระบบ กยศ. (สถานศึกษา) เรียบร้อยแล้วจะทำการตรวจสอบข้อมูลสถานศึกษาของผู้กู้ยืม โดยหน้าจอ จะแสดงรายละเอียดค่าของกู้ยืมเงินตามเงื่อนไขที่ระบุ ซึ่งจะประกอบไปด้วย

๑. สถานะคำขอ

๒. เลขที่คำขอกู้ยืมเงิน

๓. ข้อมูลผู้กู้ยืมเงินประกอบด้วย

- ชื่อ-นามสกุล
- วัน เดือน ปีเกิด
- เลขประจำตัวประชาชน
- อายุ

๔. ข้อมูลการติดต่อ

- เบอร์โทรศัพท์บ้าน
- เบอร์โทรศัพท์มือถือ
- อีเมล

๕. ข้อมูลการศึกษา

- ปีการศึกษา
- ภาคเรียน
- ระดับการศึกษา
- ชื่อสถานศึกษา
- คณะ
- หลักสูตร
- เวลาการศึกษาตามหลักสูตร
- ชื่อ – นามสกุล
- รหัสนักเรียน/นักศึกษา
- เกรดเฉลี่ยสะสมของปีการศึกษาก่อนหน้า/ระดับการศึกษา ก่อนหน้า
- ชั้นปีที่จะกู้

ผู้ปฏิบัติงานจะตรวจสอบข้อมูลข้างต้นทั้งหมดและทำการกดเพื่อตรวจสอบคำขอกู้ยืมเงิน ทำการตรวจสอบข้อมูลการศึกษาของผู้กู้ยืมเงินหากพบว่าไม่ถูกต้องสามารถแก้ไขข้อมูลสถานศึกษา เพื่อให้ผู้กู้ยืมเงินแก้ไขข้อมูลการศึกษาให้ถูกต้อง และในกรณีที่ผู้กู้ยืมเงินระบุข้อมูลในคำขอกู้ยืมเงิน ไม่ถูกต้อง เช่น ระบุหลักสูตร/สายการเรียนไม่ถูกต้อง สถานศึกษาสามารถแก้ไขข้อมูลได้จากนั้นกดปุ่ม ตกลงเพื่อยืนยันการแก้ไขข้อมูล กรณีผู้กู้ยืมยังไม่ยื่นคำร้องขอกู้ยืมเงินระบบจะไม่แสดงข้อมูล

ขั้นตอนที่ ๓

ตรวจสอบข้อมูลผู้กู้ยืมเงิน

หลังจากตรวจสอบข้อมูลสถานศึกษาของผู้กู้ยืมเงินเรียบร้อยแล้วขั้นตอนต่อไปเป็นการตรวจสอบข้อมูลของผู้กู้ยืมเงิน ตามภาพที่ ๗

ตรวจสอบแบบคำขอกู้ยืมเงิน

1
ตรวจสอบข้อมูล
การศึกษา

2
ตรวจสอบข้อมูล
ผู้กู้ยืมเงิน

3
ตรวจสอบข้อมูล
บิดา มารดา
หรือผู้ปกครอง

4
ตรวจสอบ
คุณสมบัติผู้กู้ยืมเงิน

5
ยืนยันข้อมูล

6
สำเร็จ

นาย

สถานะคำขอ

อยู่ระหว่างสถานศึกษาตรวจสอบ

เลขที่คำขอกู้ยืมเงิน

L

➡ ประวัติการทำรายการ

ข้อมูลผู้กู้ยืมเงิน

จำนวนพี่น้องที่กำลังศึกษาอยู่ 4 คน
(ไม่รวมผู้กู้ยืมเงิน)

ไม่เป็นผู้สำเร็จการศึกษาระดับปริญญาตรีในสาขาใดสาขาหนึ่งมาก่อน เว้นแต่จะได้กำหนดเป็นอย่างอื่นในคุณสมบัติ
เฉพาะสำหรับการให้เงินกู้ยืมเพื่อการศึกษาลักษณะหนึ่งลักษณะใด

ใช่ ข้าพเจ้ายังไม่เคยเรียนจบในระดับปริญญาตรีมาก่อน

ไม่เป็นผู้ปฏิบัติงานและรับเงินเดือนหรือค่าจ้างประจำในหน่วยงานของรัฐหรือเอกชนในลักษณะเต็มเวลา เว้นแต่จะ
ได้กำหนดเป็นอย่างอื่นในคุณสมบัติเฉพาะสำหรับการให้เงินกู้ยืมเพื่อการศึกษาลักษณะหนึ่งลักษณะใด

ใช่ ข้าพเจ้า ปัจจุบันไม่ได้ทำงานและรับเงินเดือนจากในหน่วยงานของรัฐหรือเอกชนและทำงานแบบเต็มเวลา

ภาพที่ ๗ ภาพแสดงตัวอย่างการตรวจสอบข้อมูลผู้กู้ยืมเงิน (แผ่นที่ ๑)

ไม่เป็นบุคคลล้มละลาย

ใช่ ข้าพเจ้าไม่ได้เป็นบุคคลที่ถูกศาลมีคำสั่งให้เป็น "บุคคลล้มละลาย"

ไม่เป็นหรือไม่เคยเป็นผู้รับโทษจำคุกโดยพิพากษาถึงที่สุดให้จำคุก เว้นแต่เป็นโทษสำหรับความผิดที่ได้กระทำโดยประมาทหรือความผิดลหุโทษ

ใช่ ข้าพเจ้าไม่เป็นหรือเคยเป็นผู้ได้รับโทษจำคุกโดยศาลมีคำพิพากษา ถึงที่สุดให้จำคุก หรือเป็นหรือเคยเป็นผู้ได้รับโทษจำคุกโดยศาลมีคำพิพากษา ถึงที่สุดให้จำคุกสำหรับความผิดที่ได้กระทำโดยประมาทหรือความผิดลหุโทษ

ไม่เป็นผู้ที่เป็นหรือเคยเป็นผู้ที่ผิดนัดชำระหนี้กับกองทุน เว้นแต่จะได้ชำระหนี้ดังกล่าวครบถ้วนแล้ว

ใช่ ข้าพเจ้าไม่เคยเป็นผู้ที่ผิดนัดชำระหนี้กับกองทุน หรือได้ชำระหนี้ให้กับกองทุนครบถ้วนแล้ว

ข้อมูลอาชีพ

อาชีพ	นักเรียน/นักศึกษา
ประเภทรายได้	ไม่มีรายได้

ข้อมูลที่อยู่ตามทะเบียนบ้าน

เลขที่อยู่	260	อาคาร	-
ชั้นที่	-	ห้องที่	-
หมู่บ้าน	-	หมู่ที่	-
ตรอก	-	ซอย	-
ถนน	พระยาศรีสุนทร	ตำบล/แขวง	หน้าเมือง
อำเภอ/เขต	เมืองจะเข็ชฌา	จังหวัด	จะเข็ชฌา
รหัสไปรษณีย์	24000		

ข้อมูลที่อยู่ปัจจุบัน

ที่อยู่	ตามที่อยู่ทะเบียนบ้าน
---------	-----------------------

ข้อมูลที่อยู่ในการจัดส่งเอกสาร

ที่อยู่	ตามที่อยู่ทะเบียนบ้าน
---------	-----------------------

ตรวจสอบความถูกต้องของเอกสารแนบ
กรณีเอกสารถูกต้อง กดเลือกเอกสาร

1. หนังสือให้ความยินยอมเปิดเผยข้อมูลและสำเนาบัตรประชาชน (ผู้กู้ยืมเงิน)

✓ เอกสารถูกต้อง ✗ เอกสารไม่ถูกต้อง

* **สำคัญ** : กรุณาตรวจสอบเอกสารไฟล์แนบทุกฉบับก่อนกดยืนยัน "เอกสารถูกต้อง" หรือ "เอกสารไม่ถูกต้อง" มิเช่นนั้นจะไม่สามารถทำขั้นตอนต่อไปได้

DSL_IMAGE_1718274910820.jpg

DSL_IMAGE_1718274901962.jpg

สามารถกดดูเอกสาร

ภาพที่ ๗ ภาพแสดงตัวอย่างการตรวจข้อมูลผู้กู้ยืมเงิน (แผ่นที่ ๒)

หนังสือให้ความยินยอมในการเปิดเผยข้อมูล

เขียนที่.....

วันที่.....เดือน.....พ.ศ.

ข้าพเจ้า นาย / นาง / นางสาว อายุปี

บัตรประจำตัวประชาชนเลขที่ ---------------

ที่อยู่ปัจจุบันเลขที่ หมู่ที่ ซอย ถนน ตำบล/

แขวง อำเภอ/เขต จังหวัด

โทรศัพท์ Email

ข้าพเจ้ามีฐานะเป็น ผู้ยื่นคำขอกู้ยืมเงิน ผู้แทนโดยชอบธรรม/ผู้ปกครอง คู่สมรสของผู้ยื่นคำขอกู้ยืมเงิน
ของ..... ผู้กู้ยืมเงินกองทุนเงินให้กู้ยืมเพื่อการศึกษา

โดยหนังสือฉบับนี้ ข้าพเจ้าให้ความยินยอม ดังนี้

1. ยินยอมให้กองทุนเงินให้กู้ยืมเพื่อการศึกษาขอข้อมูลส่วนบุคคลของข้าพเจ้าจากหน่วยงานหรือองค์กร ทั้งภาครัฐ และเอกชน หรือบุคคลใด ซึ่งเป็นผู้ครอบครองข้อมูลส่วนบุคคลของข้าพเจ้าเพื่อการให้กู้ยืม การติดตามหนี้ และการดำเนินการใด ๆ ได้ตามวัตถุประสงค์ของกองทุนเงินให้กู้ยืมเพื่อการศึกษา
2. ยินยอมให้หน่วยงานหรือองค์กร ทั้งภาครัฐ และเอกชน หรือบุคคลใด ซึ่งเป็นผู้ควบคุมหรือครอบครอง ข้อมูลส่วนบุคคลของข้าพเจ้า เปิดเผย และ/หรือแลกเปลี่ยนข้อมูลส่วนบุคคลของข้าพเจ้าให้แก่ กองทุนเงินให้กู้ยืมเพื่อการศึกษาเพื่อการให้กู้ยืม การติดตามหนี้ และการดำเนินการใด ๆ ได้ ตามวัตถุประสงค์ของกองทุนเงินให้กู้ยืมเพื่อการศึกษา
3. ข้าพเจ้าจะไม่เพิกถอนการให้ความยินยอมตามหนังสือนี้ เว้นแต่จะได้รับความเห็นชอบจากกองทุน เงินให้กู้ยืมเพื่อการศึกษาเป็นลายลักษณ์อักษร
4. ให้ถือว่าคู่มือและบรรดาสำเนาภาพถ่าย ข้อมูลอิเล็กทรอนิกส์ หรือโทรสารที่ทำสำเนาขึ้น จากหนังสือ ให้ความยินยอมฉบับนี้โดยการถ่ายสำเนาถ่ายภาพ หรือบันทึกไว้ไม่ว่าในรูปแบบใด ๆ เป็นหลักฐาน ในการให้ความยินยอมของข้าพเจ้าเช่นเดียวกัน

ข้าพเจ้าได้อ่านและเข้าใจข้อความในหนังสือให้ความยินยอมในการเปิดเผยข้อมูลฉบับนี้โดยตลอดแล้ว จึงได้ลงลายมือชื่อไว้เป็นหลักฐาน ณ วัน เดือน ปี ที่ระบุข้างต้น

ลงชื่อ.....ผู้ให้ความยินยอม
()

หมายเหตุ : ข้าพเจ้าได้แนบสำเนาบัตรประจำตัวประชาชน หรือสำเนาเอกสารที่ทางราชการออกให้แทนบัตรประจำตัวประชาชน พร้อมรับรองสำเนาถูกต้องแนบท้ายหนังสือนี้ด้วย

ภาพที่ ๗ ภาพแสดงตัวอย่างการตรวจสอบข้อมูลผู้กู้ยืมเงิน (แผ่นที่ ๔)

จากภาพที่ ๗ แสดงตัวอย่างการตรวจสอบข้อมูลของผู้กู้ยืมเงินโดยผู้ตรวจจะต้องตรวจสอบความถูกต้องของเอกสารแนบ ซึ่งจะมีข้อมูลดังต่อไปนี้

๑. ข้อมูลผู้กู้ยืม

- จำนวนพี่น้องที่กำลังศึกษาอยู่ (ไม่รวมผู้กู้ยืมเงิน)
- ไม่เป็นผู้สำเร็จการศึกษาระดับปริญญาตรีในสาขาใดสาขาหนึ่งมาก่อน เว้นแต่จะได้ออกเป็นอย่างอื่นในคุณสมบัติเฉพาะสำหรับการให้กู้ยืมเพื่อการศึกษาลักษณะหนึ่งลักษณะใด
- ไม่เป็นผู้ปฏิบัติงานและรับเงินเดือนหรือค่าจ้างประจำในหน่วยงานของรัฐหรือเอกชนในลักษณะเต็มเวลา เว้นแต่จะได้ออกเป็นอย่างอื่นในคุณสมบัติเฉพาะสำหรับการให้กู้ยืมเพื่อการศึกษาลักษณะหนึ่งลักษณะใด
- ไม่ใช่บุคคลล้มละลาย
- ไม่เป็นหรือไม่เคยเป็นผู้รับโทษจำคุกโดยพิพากษาถึงที่สุดให้จำคุก เว้นแต่เป็นโทษสำหรับความผิดที่ได้กระทำโดยประมาทหรือความผิดลหุโทษ
- ไม่เป็นผู้ที่เป็นหรือเคยเป็นผู้ที่ผิดนัดชำระหนี้กับกองทุน เว้นแต่จะได้ชำระหนี้ดังกล่าวครบถ้วนแล้ว

๒. ข้อมูลอาชีพ

- อาชีพ
- ประเภทรายได้

๓. ข้อมูลที่อยู่ตามทะเบียนบ้าน

- เลขที่อยู่
- อาคาร
- ชั้นที่
- ห้องที่
- หมู่บ้าน
- หมู่ที่
- ตรอก
- ซอย
- ถนน
- ตำบล/แขวง
- อำเภอ/เขต
- จังหวัด
- รหัสไปรษณีย์

๔. ข้อมูลที่อยู่ปัจจุบัน

๕. ข้อมูลที่อยู่ในการจัดส่งเอกสาร

๖. หนังสือยินยอมเปิดเผยข้อมูล

- ข้อมูลผู้ให้ความยินยอมในการเปิดเผยข้อมูล
- ยินยอมให้กองทุนเงินให้กู้ยืมเพื่อการศึกษาขอข้อมูลส่วนบุคคลของข้าพเจ้าจากหน่วยงานหรือองค์กร ทั้งภาครัฐ และเอกชน หรือบุคคลใด ซึ่งเป็นผู้ครอบครองข้อมูลส่วนบุคคลของข้าพเจ้าเพื่อการให้กู้ยืม การติดตามหนี้ และการดำเนินการใด ๆ ได้ตามวัตถุประสงค์ของกองทุนเงินให้กู้ยืมเพื่อการศึกษา
- ยินยอมให้หน่วยงานหรือองค์กร ทั้งภาครัฐ และเอกชน หรือบุคคลใด ซึ่งเป็นผู้ควบคุมหรือครอบครองข้อมูลส่วนบุคคลของข้าพเจ้า เปิดเผย และ/หรือแลกเปลี่ยนข้อมูลส่วนบุคคลของข้าพเจ้าให้แก่ กองทุนเงินให้กู้ยืมเพื่อการศึกษาเพื่อการให้กู้ยืม การติดตามหนี้ และการดำเนินการใด ๆ ได้ตามวัตถุประสงค์ของกองทุนเงินให้กู้ยืมเพื่อการศึกษา
- ข้าพเจ้าจะไม่เพิกถอนการให้ความยินยอมตามหนังสือนี้ เว้นแต่จะได้รับความเห็นชอบจากกองทุนเงินให้กู้ยืมเพื่อการศึกษาเป็นลายลักษณ์อักษร
- ให้ถือว่าคู่ฉบับและบรรดาสำเนาภาพถ่าย ข้อมูลอิเล็กทรอนิกส์ หรือโทรสารที่ทำสำเนาขึ้น จากหนังสือให้ความยินยอมฉบับนี้โดยการถ่ายสำเนาภาพถ่าย หรือบันทึกไว้ไม่ว่าในรูปแบบใด ๆ เป็นหลักฐานในการให้ความยินยอมของข้าพเจ้าเช่นเดียวกัน

- ข้าพเจ้าได้อ่านและเข้าใจข้อความในหนังสือให้ความยินยอมในการเปิดเผยข้อมูลฉบับนี้โดยตลอดแล้วจึงได้ลงลายมือชื่อไว้เป็นหลักฐาน ณ วัน เดือน ปีที่ระบุข้างต้น

๗. สำเนาบัตรประชาชน

หากเอกสารถูกต้องให้กดเลือกเอกสารถูกต้อง กรณีเอกสารไม่ถูกต้องให้กดปุ่ม “เอกสารไม่ถูกต้อง” และระบุเหตุผลตาม Dropdown List เช่น เอกสารไม่ชัดเจน เพื่อให้ผู้กู้แก้ไขเอกสารและส่งกลับมาใหม่อีกครั้งในภายหลัง หลังจากตรวจสอบข้อมูลผู้กู้ยืมเงินเรียบร้อยแล้วต่อมาเป็นขั้นตอนการตรวจสอบข้อมูลของบิดา มารดา ของผู้กู้ยืมเงิน ตามภาพที่ ๘

ตรวจสอบแบบคำขอกู้ยืมเงิน

สถานะคำขอ

เลขที่คำขอกู้ยืมเงิน

อยู่ระหว่างสถานศึกษาตรวจสอบ

สถานภาพสมรสของ บิดา มารดา

ข้อมูลบิดา

ความสัมพันธ์	บิดา	สัญชาติ	ไทย
ชื่อ - นามสกุล	นาย	เบอร์โทรศัพท์บ้าน	-
เลขบัตรประจำตัวประชาชน		เบอร์โทรศัพท์มือถือ	
อีเมล	-	ระดับการศึกษา	ต่ำกว่ามัธยมศึกษาตอนปลาย
อาชีพ		รายได้ต่อปี (บาท)	100,000
ประเภทรายได้	รายได้ประจำ		
รณรงาน	ชั้นรถบริษัท		

1. หนังสือให้ความยินยอมเปิดเผยข้อมูลและสำเนาบัตรประชาชน (บิดา)

* **สำคัญ** : กรุณาตรวจสอบเอกสารไฟล์แนบทุกฉบับก่อนกดยืนยัน "เอกสารถูกต้อง" หรือ "เอกสารไม่ถูกต้อง" มิเช่นนั้นจะไม่สามารถทำขั้นตอนต่อไปได้

DSL_IMAGE_1719885391225.jpg

DSL_IMAGE_1719885369877.jpg

ภาพที่ ๘ ภาพแสดงตัวอย่างการตรวจสอบข้อมูล บิดา มารดา (แผ่นที่ ๑)

2. หนังสือหรือเอกสารรับรองรายได้ (บิดา)

* **สำคัญ** : กรุณาตรวจสอบเอกสารไฟล์แนบทุกฉบับก่อนกดยืนยัน "เอกสารถูกต้อง" หรือ "เอกสารไม่ถูกต้อง" มิเช่นนั้นจะไม่สามารถทำขั้นตอนต่อไปได้

ข้อมูลมารดา

ความสัมพันธ์	มารดา	สัญชาติ	ไทย
ชื่อ - นามสกุล	นาง [REDACTED]	เบอร์โทรศัพท์บ้าน	[REDACTED]
เลขบัตรประจำตัวประชาชน	[REDACTED]	เบอร์โทรศัพท์มือถือ	[REDACTED]
อีเมล	-	ระดับการศึกษา	ต่ำกว่ามัธยมศึกษาตอนปลาย
อาชีพ	รับจ้าง	รายได้ต่อปี (บาท)	100,000
ประเภทรายได้	รายได้ประจำ		
ระบุงาน	ทำร้านอาหาร		

1. หนังสือให้ความยินยอมเปิดเผยข้อมูลและสำเนาบัตรประชาชน (มารดา)

* **สำคัญ** : กรุณาตรวจสอบเอกสารไฟล์แนบทุกฉบับก่อนกดยืนยัน "เอกสารถูกต้อง" หรือ "เอกสารไม่ถูกต้อง" มิเช่นนั้นจะไม่สามารถทำขั้นตอนต่อไปได้

ภาพที่ ๘ ภาพแสดงตัวอย่างการตรวจสอบข้อมูล บิดา มารดา (แผ่นที่ ๒)

1. หนังสือให้ความยินยอมเปิดเผยข้อมูลและสำเนาบัตรประชาชน (บิดา) เอกสารถูกต้อง เอกสารไม่ถูกต้อง

ประวัติการแก้ไขเอกสาร

** สำคัญ : กรุณาตรวจสอบเอกสารไฟล์แนบทุกฉบับก่อนกดยืนยันขึ้น "เอกสารถูกต้อง" หรือ "เอกสารไม่ถูกต้อง" มิเช่นนั้นจะไม่สามารถทำขั้นตอนต่อไปได้*

DSL_IMAGE_1719885391225.jpg

DSL_IMAGE_1719885369877.jpg

2. หนังสือหรือเอกสารรับรองรายได้ (บิดา) เอกสารถูกต้อง เอกสารไม่ถูกต้อง

ประวัติการแก้ไขเอกสาร

** สำคัญ : กรุณาตรวจสอบเอกสารไฟล์แนบทุกฉบับก่อนกดยืนยันขึ้น "เอกสารถูกต้อง" หรือ "เอกสารไม่ถูกต้อง" มิเช่นนั้นจะไม่สามารถทำขั้นตอนต่อไปได้*

DSL_IMAGE_1719885470009.jpg

DSL_IMAGE_1719885771771.jpg

DSL_IMAGE_1719885785485.jpg

รายได้

รายได้ต่อปี *

1. หนังสือให้ความยินยอมเปิดเผยข้อมูลและสำเนาบัตรประชาชน (มารดา) เอกสารถูกต้อง เอกสารไม่ถูกต้อง

ประวัติการแก้ไขเอกสาร

** สำคัญ : กรุณาตรวจสอบเอกสารไฟล์แนบทุกฉบับก่อนกดยืนยันขึ้น "เอกสารถูกต้อง" หรือ "เอกสารไม่ถูกต้อง" มิเช่นนั้นจะไม่สามารถทำขั้นตอนต่อไปได้*

DSL_IMAGE_1718275202303.jpg

DSL_IMAGE_1718275215214.jpg

2. หนังสือหรือเอกสารรับรองรายได้ (มารดา) เอกสารถูกต้อง เอกสารไม่ถูกต้อง

ประวัติการแก้ไขเอกสาร

** สำคัญ : กรุณาตรวจสอบเอกสารไฟล์แนบทุกฉบับก่อนกดยืนยันขึ้น "เอกสารถูกต้อง" หรือ "เอกสารไม่ถูกต้อง" มิเช่นนั้นจะไม่สามารถทำขั้นตอนต่อไปได้*

DSL_IMAGE_1719823046987.jpg

DSL_IMAGE_1719828334036.jpg

รายได้

รายได้ต่อปี *

ภาพที่ ๘ ภาพแสดงตัวอย่างการตรวจสอบข้อมูล บิดา มารดา (แผ่นที่ ๓)

จากภาพที่ ๘ (แผ่นที่ ๑ - ๓) แสดงตัวอย่างการตรวจสอบข้อมูล บิดา มารดา ของผู้กู้ยืมเงิน โดยจะปรากฏข้อมูลของ บิดา มารดา ดังนี้

๑. สถานภาพสมรสของ บิดา มารดา

๒. ข้อมูลเบื้องต้นของ บิดา มารดา

- ความสัมพันธ์
- สัญชาติ
- ชื่อ - นามสกุล
- เบอร์โทรศัพท์บ้าน
- เลขบัตรประจำตัวประชาชน
- เบอร์โทรศัพท์มือถือ
- อีเมล
- ระดับการศึกษา
- อาชีพ
- ประเภทรายได้
- รายได้ต่อปี (บาท)
- ระบุงาน

๓. หนังสือให้ความยินยอมเปิดเผยข้อมูล (บิดา มารดา)

๔. สำเนาบัตรประชาชน (บิดา มารดา)

๕. หนังสือรับรองรายได้ (บิดา มารดา)

ตรวจสอบความถูกต้อง และเอกสารที่แนบมา กรณีเอกสารถูกต้อง กดเลือกเอกสารถูกต้อง และหลังจากตรวจสอบข้อมูลของ บิดา มารดา ของผู้กู้ยืมเงินเรียบร้อยแล้ว ต่อมาเป็นขั้นตอนการตรวจสอบคุณสมบัติผู้กู้ยืมเงิน ตามภาพที่ ๙

ตรวจสอบแบบคำขอกู้ยืมเงิน

1
2
3
4
5
6

1
ตรวจสอบข้อมูล
การศึกษา

2
ตรวจสอบข้อมูล
ผู้กู้ยืมเงิน

3
ตรวจสอบข้อมูล
บิดา มารดา
หรือผู้ปกครอง

4
ตรวจสอบ
คุณสมบัติผู้กู้ยืมเงิน

5
ยืนยันข้อมูล

6
สำเร็จ

สถานะคำขอ

อยู่ระหว่างสถานศึกษาตรวจสอบ

เลขที่คำขอกู้ยืมเงิน

ประวัติการทำรายการ

คุณสมบัติผู้กู้ยืมเงิน

เป็นผู้ศึกษาหรือได้รับการตอบรับให้เข้าศึกษาอยู่ในสถานศึกษาที่เข้าร่วมดำเนินงานกับกองทุน *

ใช่ ไม่ใช่

เป็นผู้มีผลการเรียนดีหรือผ่านเกณฑ์การวัดและประเมินผลของสถานศึกษา *

ใช่ ไม่ใช่

เป็นผู้มีความประพฤติดี ไม่ฝ่าฝืนระเบียบข้อบังคับของสถานศึกษาชั้นร้ายแรงหรือไม่เป็นผู้มีความประพฤติเสื่อมเสีย เช่น หมกมุ่นในการพนัน เสพยาเสพติดให้โทษ ดื่มสุราเป็นอาเจินหรือเที่ยวเตร่ในสถานบันเทิงเรีงรมย์เป็นอาเจิน เป็นต้น *

ใช่ ไม่ใช่

ทำประโยชน์ต่อสังคม/สาธารณะ ไม่กำหนดจำนวนชั่วโมง *

ใช่ ไม่ใช่

ตรวจสอบคุณสมบัติผู้กู้ยืมเงิน

ภาพที่ ๙ ภาพแสดงตัวอย่างการตรวจสอบคุณสมบัติผู้กู้ยืมเงิน (แผ่นที่ ๑)

ลักษณะต้องห้ามของผู้กู้ยืมเงิน

ไม่เป็นผู้สำเร็จการศึกษาระดับปริญญาตรีในสาขาใดสาขาหนึ่งมาก่อน เว้นแต่จะด้กำหนดเป็นอย่างอื่นในคุณสมบัติเฉพาะสำหรับการให้เงินกู้ยืมเพื่อการศึกษาลักษณะ
หนึ่งลักษณะใด *

ใช่ ข้าพเจ้ายังไม่เคยเรียนจบในระดับปริญญาตรีมาก่อน ยืนยัน

ไม่ใช่ ข้าพเจ้าเคยเรียนจบในระดับปริญญาตรีมาแล้ว

ไม่เป็นผู้ปฏิบัติงานและรับเงินเดือนหรือค่าจ้างประจำในหน่วยงานของรัฐหรือเอกชนในลักษณะเต็มเวลา เว้นแต่จะด้กำหนดเป็นอย่างอื่นในคุณสมบัติเฉพาะสำหรับการให้
เงินกู้ยืมเพื่อการศึกษาลักษณะหนึ่งลักษณะใด *

ใช่ ข้าพเจ้า ปัจจุบันไม่ได้ทำงานและรับเงินเดือนจากในหน่วยงานของรัฐหรือเอกชนและทำงานแบบเต็มเวลา ยืนยัน

ไม่ใช่ ข้าพเจ้าปัจจุบันทำงานและรับเงินเดือนจากในหน่วยงานของรัฐหรือเอกชนและทำงานแบบเต็มเวลา *กรณี
ปัจจุบันทำงานแบบ Part Time ให้ตอบว่า "ใช่"

ไม่เป็นบุคคลล้มละลาย *

ใช่ ข้าพเจ้าไม่ได้เป็นบุคคลที่ถูกศาลมีคำสั่งให้เป็น "บุคคลล้มละลาย" ข้อที่ไม่ต้องกดยืนยันเนื่องจากกองทุนได้
ตรวจสอบข้อมูลจากหน่วยงานภายนอก

ไม่ใช่ ข้าพเจ้าเป็นบุคคลที่ถูกศาลมีคำสั่งให้เป็น "บุคคลล้มละลาย"

ไม่เป็นหรือไม่เคยเป็นผู้รับจำคุกโดยพิพากษาถึงที่สุดให้จำคุก เว้นแต่เป็นโทษสำหรับความผิดที่ได้กระทำโดยประมาทหรือความผิดลหุโทษ *

ใช่ ข้าพเจ้าไม่เป็นหรือเคยเป็นผู้ได้รับโทษจำคุกโดยศาลมีคำพิพากษา ถึงที่สุดให้จำคุก หรือเป็นหรือเคยเป็นผู้ได้รับ
โทษจำคุกโดยศาลมีคำพิพากษา ถึงที่สุดให้จำคุกสำหรับความผิดที่ได้กระทำโดยประมาทหรือความผิดลหุโทษ ยืนยัน

ไม่ใช่ ข้าพเจ้าเป็นหรือเคยเป็นผู้ได้รับโทษจำคุก โดยศาลมีคำพิพากษา ถึงที่สุดให้จำคุก

ไม่เป็นผู้ที่ เป็นหรือเคยเป็นผู้ที่ผิดนัดชำระหนี้กับกองทุน เว้นแต่จะด้ชำระหนี้ดังกล่าวครบถ้วนแล้ว *

ใช่ ข้าพเจ้าไม่เคยเป็นผู้ที่ผิดนัดชำระหนี้กับกองทุน หรือได้ชำระหนี้ให้กับกองทุนครบถ้วนแล้ว ตรวจสอบลักษณะต้องห้ามตามที่กองทุน
กำหนด จากนั้นกดปุ่ม ยืนยัน

ไม่ใช่ ข้าพเจ้าเป็นหรือเคยเป็นผู้ที่ผิดนัดชำระหนี้กับกองทุน

พิจารณาค่าของกู้ยืม/ พิจารณาค่าของจากการสัมภาษณ์ *

ถูกต้องครบถ้วน

ไม่ถูกต้อง

ความคิดเห็น

ภาพที่ ๙ ภาพแสดงตัวอย่างการตรวจสอบคุณสมบัติผู้กู้ยืมเงิน (แผ่นที่ ๒)

จากภาพที่ ๙ (แผ่นที่ ๑ - ๒) ภาพแสดงตัวอย่างการตรวจสอบคุณสมบัติผู้กู้ยืมเงินเป็นการ
ตรวจสอบคุณสมบัติผู้กู้ยืมเงิน โดยจะให้ตรวจสอบคุณสมบัติผู้กู้ยืมเงินดังต่อไปนี้

๑. คุณสมบัติผู้กู้ยืมเงิน

- เป็นผู้ศึกษาหรือได้รับการตอบรับให้เข้าศึกษาอยู่ในสถานศึกษาที่เข้าร่วม
ดำเนินงานกับกองทุน
- เป็นผู้ที่มีผลการเรียนดีหรือผ่านเกณฑ์การวัดและประเมินผลของสถานศึกษา
- เป็นผู้ที่มีความประพฤติดี ไม่ฝ่าฝืนระเบียบข้อบังคับของสถานศึกษาชั้นร้ายแรง
หรือไม่เป็นผู้ประพฤติเสื่อมเสีย เช่น หมกมุ่นในการพนัน เสพยาเสพติดให้โทษ ดื่มสุราเป็นอาจีน
หรือเที่ยวเตร่สถานบันเทิงเรีงรมย์เป็นอาจีน เป็นต้น
- ทำประโยชน์ต่อสังคม/สาธารณณะ ไม่กำหนดชั่วโมง

๒. ลักษณะต้องห้ามของผู้กู้ยืมเงิน

- ไม่เป็นผู้สำเร็จการศึกษาระดับปริญญาตรีในสาขาใดสาขาหนึ่งมาก่อน เว้นแต่จะ
ได้กำหนดเป็นอย่างอื่นในคุณสมบัติเฉพาะสำหรับการให้กู้ยืมเงินเพื่อการศึกษาลักษณะหนึ่ง
ลักษณะใด

- ไม่เป็นผู้ปฏิบัติงานและรับเงินเดือนหรือค่าจ้างประจำในหน่วยงานของรัฐหรือเอกชน
ในลักษณะเต็มเวลา เว้นแต่จะกำหนดเป็นอย่างอื่นในคุณสมบัติเฉพาะสำหรับการให้กู้ยืม
เพื่อการศึกษาลักษณะหนึ่งลักษณะใด

- ไม่ใช่บุคคลล้มละลาย

- ไม่เป็นหรือไม่เคยเป็นผู้รับโทษจำคุกโดยพิพากษาถึงที่สุดให้จำคุก เว้นแต่เป็นโทษ
สำหรับความผิดที่ได้กระทำโดยประมาทหรือความผิดลหุโทษ

- ไม่เป็นผู้ที่เป็นหรือเคยเป็นผู้ที่ผิดนัดชำระหนี้กับกองทุน เว้นแต่จะชำระหนี้ดังกล่าว
ครบถ้วนแล้ว

๓. พิจารณาคำขอกู้ยืม/พิจารณาคำขอจากการสัมภาษณ์

โดยผู้ตรวจสอบจะต้องตรวจสอบคุณสมบัติของผู้กู้ให้ครบถ้วนแล้วจึงกดยืนยัน
และตรวจสอบลักษณะต้องห้ามของผู้กู้ยืม โดยกด “ยืนยัน” หากตรวจสอบแล้วผู้กู้ยืมไม่มีลักษณะ
ต้องห้ามดังกล่าว หลังจากตรวจสอบคุณสมบัติผู้กู้ยืมเงินเรียบร้อยแล้ว ขั้นตอนสุดท้ายจะเป็นการ
ยืนยันข้อมูลของผู้กู้ยืมเงิน ดังภาพที่ ๑๐

ตรวจสอบแบบคำขอกู้ยืมเงิน

1
2
3
4
5
6

ตรวจสอบข้อมูล
การศึกษา

ตรวจสอบข้อมูล
ผู้กู้ยืมเงิน

ตรวจสอบข้อมูล
บิดา มารดา
หรือผู้ปกครอง

ตรวจสอบ
คุณสมบัติผู้กู้ยืมเงิน

ยืนยันข้อมูล

สำเร็จ

สถานะคำขอ

อยู่ระหว่างสถานศึกษาตรวจสอบ

เลขที่คำขอกู้ยืมเงิน

ประวัติการทำรายการ

ข้อมูลการศึกษา

ข้อมูลผู้กู้ยืมเงิน

ชื่อ - นามสกุล	<input type="text"/>	วัน เดือน ปีเกิด	17 พ.ย. 2544
เลขประจำตัวประชาชน	<input type="text"/>	อายุ	23 ปี

ข้อมูลการติดต่อ

เบอร์โทรศัพท์บ้าน	-	เบอร์โทรศัพท์มือถือ	<input type="text"/>
อีเมล	<input type="text"/>		

รายละเอียดข้อมูลการศึกษา

ปีการศึกษา	2567	ภาคเรียน	1
ระดับการศึกษา	ปริญญาตรี		
ชื่อสถานศึกษา	มหาวิทยาลัยราชภัฏราชนครินทร์		
คณะ	คณะมนุษยศาสตร์และสังคมศาสตร์		
สาขาวิชา	ดุริยางคศิลป์ไทย		
หลักสูตร	หลักสูตรศิลปกรรมศาสตรบัณฑิต สาขาวิชาดุริยางคศิลป์ไทย มหาวิทยาลัยราชภัฏราชนครินทร์		
เวลาการศึกษาตามหลักสูตร	4 ปี		

ชื่อ - นามสกุล	<input type="text"/>	รหัสนักเรียน/นักศึกษา	<input type="text"/>
เกรดเฉลี่ยสะสมของปีการศึกษาก่อนหน้า/ระดับการศึกษาก่อนหน้า	2.00	ชั้นปีที่จะกู้	ชั้นปีที่ 1

ภาพที่ ๑๐ ภาพแสดงตัวอย่างการยืนยันข้อมูล (แผ่นที่ ๑)

1. หนังสือให้ความยินยอมเปิดเผยข้อมูลและสำเนาบัตรประชาชน (ผู้กู้ยืมเงิน) ✔ เอกสารถูกต้อง

[DSL_IMAGE_1718274910820.jpg](#)

[DSL_IMAGE_1718274901962.jpg](#)

สถานที่พินิจสงฆ์ บก. มธส.

สถานภาพ อยู่ด้วยกัน

ข้อมูลบิดา

สถานะ	มีชีวิตรอยู่	สัญชาติ	ไทย
ชื่อ - นามสกุล		เบอร์โทรศัพท์บ้าน	-
เลขบัตรประจำตัวประชาชน		เบอร์โทรศัพท์มือถือ	
อีเมล	-	ระดับการศึกษา	ต่ำกว่ามัธยมศึกษาตอนปลาย
อาชีพ	รับจ้าง	รายได้ต่อปี (บาท)	100,000
ประเภทรายได้	รายได้ประจำ		
ระบุนงาน	ชั้นรถบริษัท		

1. หนังสือให้ความยินยอมเปิดเผยข้อมูลและสำเนาบัตรประชาชน (บิดา) ✔ เอกสารถูกต้อง

[DSL_IMAGE_1719885391225.jpg](#)

[DSL_IMAGE_1719885369877.jpg](#)

2. หนังสือหรือเอกสารรับรองรายได้ (บิดา) ✔ เอกสารถูกต้อง

[DSL_IMAGE_1719885470009.jpg](#)

[DSL_IMAGE_1719885771771.jpg](#)

[DSL_IMAGE_1719885785485.jpg](#)

รายได้

รายได้ต่อปี *

บาท

ข้อมูลมารดา

สถานะ	มีชีวิตอยู่	สัญชาติ	ไทย
ชื่อ - นามสกุล	<input type="text"/>	เบอร์โทรศัพท์บ้าน	-
เลขบัตรประจำตัวประชาชน	<input type="text"/>	เบอร์โทรศัพท์มือถือ	<input type="text"/>
อีเมล	-	ระดับการศึกษา	ต่ำกว่ามัธยมศึกษาตอนปลาย
อาชีพ	รับจ้าง	รายได้ต่อปี (บาท)	100,000
ประเภทรายได้	รายได้ประจำ		
ระบุงาน	ทำร้านอาหาร		

1. หนังสือให้ความยินยอมเปิดเผยข้อมูลและสำเนาบัตรประชาชน (มารดา) ✔ เอกสารถูกต้อง

2. หนังสือหรือเอกสารรับรองรายได้ (มารดา) ✔ เอกสารถูกต้อง

รายได้

รายได้ต่อปี *

ภาพที่ ๑๐ ภาพแสดงตัวอย่างการยืนยันข้อมูล (แผ่นที่ ๔)

คุณสมบัติผู้กู้ยืมเงิน

เป็นผู้ศึกษาหรือได้รับการตอบรับให้เข้าศึกษาอยู่ในสถานศึกษาที่เข้าร่วมดำเนินงานกับกองทุน	ใช่
เป็นผู้มีผลการเรียนดีหรือผ่านเกณฑ์การวัดและประเมินผลของสถานศึกษา	ใช่
เป็นผู้มีความประพฤติดี ไม่ฝ่าฝืนระเบียบข้อบังคับของสถานศึกษาชั้นร้ายแรงหรือไม่เป็นผู้มีความประพฤติเสื่อมเสีย เช่น หมกมุ่นในการพนัน เสพยาเสพติดให้โทษ ดื่มสุราเป็นอาเจินหรือเที่ยวเตร่ในสถานบันเทิงเรีรมย์เป็นอาเจิน เป็นต้น	ใช่
ทำประโยชน์ต่อสังคม/สาธารณะ ไม่กำหนดจำนวนชั่วโมง	ใช่

ลักษณะต้องห้ามของผู้กู้ยืมเงิน (สถานศึกษาชั้นอื่น)

ไม่เป็นผู้สำเร็จการศึกษาระดับปริญญาตรีในสาขาใดสาขาหนึ่งมาก่อน เว้นแต่จะได้กำหนดเป็นอย่างอื่นในคุณสมบัติเฉพาะสำหรับการให้เงินกู้ยืมเพื่อการศึกษาลักษณะหนึ่งลักษณะใด	
ใช่ ข้าพเจ้ายังไม่เคยเรียนจบในระดับปริญญาตรีมาก่อน	สถานศึกษาชั้นอื่น
ไม่เป็นผู้ปฏิบัติงานและรับเงินเดือนหรือค่าจ้างประจำในหน่วยงานของรัฐหรือเอกชนในลักษณะเต็มเวลา เว้นแต่จะได้กำหนดเป็นอย่างอื่นในคุณสมบัติเฉพาะสำหรับการให้เงินกู้ยืมเพื่อการศึกษาลักษณะหนึ่งลักษณะใด	
ใช่ ข้าพเจ้า ปัจจุบันไม่ได้ทำงานและรับเงินเดือนจากในหน่วยงานของรัฐหรือเอกชนและทำงานแบบเต็มเวลา	สถานศึกษาชั้นอื่น
ไม่เป็นบุคคลล้มละลาย	
ใช่ ข้าพเจ้าไม่ได้เป็นบุคคลที่ถูกศาลมีคำสั่งให้เป็น "บุคคลล้มละลาย"	
ไม่เป็นหรือไม่เคยเป็นผู้รับโทษจำคุกโดยพิพากษาถึงที่สุดให้จำคุก เว้นแต่เป็นโทษสำหรับความผิดที่ได้กระทำโดยประมาทหรือความผิดลหุโทษ	
ใช่ ข้าพเจ้าไม่เป็นหรือเคยเป็นผู้ได้รับโทษจำคุกโดยศาลมีคำพิพากษา ถึงที่สุดให้จำคุก หรือเป็นหรือเคยเป็นผู้ได้รับโทษจำคุกโดยศาลมีคำพิพากษา ถึงที่สุดให้จำคุกสำหรับความผิดที่ได้กระทำโดยประมาทหรือความผิดลหุโทษ	สถานศึกษาชั้นอื่น
ไม่เป็นผู้ที่เป็นหรือเคยเป็นผู้ที่ผิดนัดชำระหนี้กับกองทุน เว้นแต่จะได้ชำระหนี้ดังกล่าวครบถ้วนแล้ว	
ใช่ ข้าพเจ้าไม่เคยเป็นผู้ที่ผิดนัดชำระหนี้กับกองทุน หรือได้ชำระหนี้ให้กับกองทุนครบถ้วนแล้ว	

ภาพที่ ๑๐ ภาพแสดงตัวอย่างการยืนยันข้อมูล (แผ่นที่ ๕)

พิจารณาคำขอกู้ยืม/ พิจารณาคำขอจากการสัมภาษณ์

พิจารณาคำขอกู้ยืม/ พิจารณาคำขอจากการสัมภาษณ์ ถูกต้องครบถ้วน

ความคิดเห็นเพิ่มเติมให้กับกองทุน (ถ้ามี)

เมื่อตรวจสอบข้อมูลผู้กู้ยืมเงินเรียบร้อยแล้ว
แล้วให้ทำเครื่องหมายถูกที่ช่องยืนยัน
ข้อมูลแล้วกดปุ่ม “ถัดไป”

ข้าพเจ้าในนามสถานศึกษาได้ตรวจสอบข้อมูลผู้กู้ยืมเงิน ข้อมูลผู้แทนโดยชอบธรรม/ผู้ปกครอง ข้อมูลการศึกษาของนักเรียน/นักศึกษา ผู้ขอกู้ยืมเงิน ครบถ้วนแล้ว พร้อมทั้งให้ข้อมูลในการตรวจสอบคุณสมบัติของนักเรียน/นักศึกษาผู้ขอกู้ยืมเงินถูกต้องครบถ้วน ขอยืนยันว่าข้อมูลดังกล่าวข้างต้นที่ ให้ไว้เป็นจริงทุกประการ [ข้อกำหนดและเงื่อนไขการใช้งาน](#)

[ย้อนกลับ](#) [ถัดไป](#)

มหาวิทยาลัยราชภัฏวไลยอลงกรณ์ อ.วังน้อย จ.ลพบุรี (รหัสสถานศึกษา : 000642) ผู้ตรวจสอบรายการ

ตรวจสอบแบบคำขอกู้ยืมเงิน

- 1 ตรวจสอบข้อมูล การศึกษา
- 2 ตรวจสอบข้อมูล ผู้กู้ยืมเงิน
- 3 ตรวจสอบข้อมูลบิดา มารดา หรือผู้ปกครอง
- 4 ตรวจสอบคุณสมบัติผู้กู้ยืมเงิน
- 5 ยืนยันข้อมูล
- 6 สำเร็จ

ระบบได้บันทึกการตรวจสอบคำขอกู้ยืมของสถานศึกษาแล้ว

ผลการตรวจสอบจากกองทุน

เลขที่คำขอกู้ยืมเงิน : L2567000642100434

ชื่อ - นามสกุล ผู้กู้ยืมเงิน :

วันที่ตรวจสอบคำขอ : 02 ต.ค. 2567 (10:50 น.)

[คลิกเพื่อดูตรวจสอบแบบคำขอกู้ยืมเงิน](#)

เมื่อตรวจสอบแบบคำขอ
กู้ยืมเงินครบทุกขั้นตอน
ระบบจะแสดงหน้าจอ
“ระบบได้บันทึกการ
ตรวจสอบคำขอกู้ยืมของ

ภาพที่ ๑๐ ภาพแสดงตัวอย่างการยืนยันข้อมูล

จากภาพที่ ๑๐ จะเป็นการยืนยันข้อมูลทั้งหมดของผู้กู้ยืมเงินว่าเรียบร้อยแล้วสมบูรณ์ และถูกต้องดีหรือไหม โดยเมื่อตรวจสอบข้อมูลคำขอกู้ยืมเงินเรียบร้อยแล้วให้ทำเครื่องหมายถูกที่ช่องยืนยันข้อมูลแล้วกดปุ่มถัดไป และเมื่อตรวจสอบแบบคำขอกู้ยืมเงินครบทุกขั้นตอน ระบบจะแสดงหน้าจอ “ระบบได้บันทึกการตรวจสอบคำขอกู้ยืมของสถานศึกษาแล้ว” สถานะจะขึ้นว่า รอกการตรวจสอบจากกองทุน จากนั้นกดปุ่ม กลับหน้าตรวจสอบแบบคำขอกู้ยืมเงิน เป็นอันเสร็จการตรวจสอบข้อมูลผู้กู้ยืมเงินเรียบร้อยแล้ว

สรุปปัญหา แนวทางการแก้ไข และข้อเสนอแนะ

คู่มือการปฏิบัติงานการตรวจสอบแบบคำขอกู้ยืมเงินรายใหม่ของสถานศึกษา ได้ดำเนินงานตามระเบียบของมหาวิทยาลัยราชภัฏราชนครินทร์ ว่าควรทำอะไรก่อนและควรทำอะไรหลัง ได้ทราบและเข้าใจถึงกระบวนการขั้นตอนการปฏิบัติงานได้อย่างถูกต้องซึ่งทำให้คู่มือนั้นเป็นไปตามมาตรฐาน และแนวทางเดียวกัน และลดความล่าช้าในการให้บริการ อีกทั้งยังสร้างความพึงพอใจให้กับผู้ใช้บริการด้วยความรอบคอบและรัดกุมเพื่อให้เกิดความถูกต้องและสอดคล้องกับกฎหมายที่เกี่ยวข้อง ซึ่งระหว่างการตรวจสอบพบปัญหาในการดำเนินงานหลายปัจจัย ซึ่งสรุปปัญหา แนวทางการแก้ไข และข้อเสนอแนะดังนี้

ปัญหา

๑. เนื่องจากผู้กู้ส่งเอกสารในระบบไม่ถูกต้องอาจจะไม่เข้าใจรายละเอียดในเอกสาร จึงทำให้ผู้กู้ส่งเอกสารผิดอยู่บ่อยครั้ง
๒. ข้อมูลในระบบกับข้อมูลเอกสารที่ผู้กู้ส่งไฟล์เข้ามาไม่ตรงกันเนื่องจากผู้กู้กรอกข้อมูลในระบบกับเอกสารไม่ตรงกัน
๓. นักศึกษาที่มีความประสงค์ขอกู้ยืมเงินกองทุนให้กู้ยืมเพื่อการศึกษาให้ข้อมูลรายได้ครอบครัวไม่ตรงกับความเป็นจริง
๔. นักศึกษาบางส่วนยังไม่เข้าใจคำว่าค่าเล่าเรียนและค่าใช้จ่ายเกี่ยวกับการศึกษาว่าเป็นอย่างไร
๕. นักศึกษาไม่ติดตามข่าวสารกำหนดการให้กู้ยืมเงินกองทุนเพื่อการศึกษา จึงทำให้เกิดระยะเวลาในการยื่นแบบคำขอกู้

แนวทางการแก้ไขปัญหา

๑. จัดทำขั้นตอน วิธีการกรอกข้อมูล และเอกสารเพื่อเป็นแนวทางปฏิบัติให้แก่ผู้กู้ยืม
๒. เผยแพร่ขั้นตอนการส่งข้อมูลในระบบให้แก่ผู้กู้ได้ทราบโดยทั่วถึง
๓. จัดประชุมและอธิบายขั้นตอนในการกรอกข้อมูลให้ชัดเจน
๔. เผยแพร่กำหนดการให้กู้ยืมเงินผ่านสื่อออนไลน์

ข้อเสนอแนะ

๑. กองทุนเงินให้กู้ยืมเงินเพื่อการศึกษา ควรจัดประชุมผู้ปฏิบัติงานอย่างน้อยปีละ ๑ – ๒ ครั้ง เพื่อให้ผู้ปฏิบัติงานทราบความเคลื่อนไหวข่าวสารของกองทุนให้กู้ยืมเพื่อการศึกษา
๒. พัฒนาระบบโปรแกรมในการติดต่อสื่อสารเพื่อให้เข้าใช้งานได้อย่างต่อเนื่อง

ประวัติผู้เขียน

ชื่อ - สกุล นายประภาส มาตะมัน
ที่อยู่ ๙/๖ หมู่ ๔ ตำบลหมอนทอง อำเภอบางน้ำเปรี้ยว จังหวัดฉะเชิงเทรา
โทรศัพท์ ๐๘๑-๘๖๓๓๐๓๕
ประเภทบุคลากร พนักงานมหาวิทยาลัยสายสนับสนุน
ตำแหน่ง/ระดับ นักวิชาการศึกษา ปฏิบัติการ
สังกัดหน่วยงาน หน่วยงานบริการแนะแนวการศึกษาและอาชีพ กองพัฒนานักศึกษา
มหาวิทยาลัยราชภัฏราชชนครินทร์

การศึกษา

- | | |
|----------------------|-------------------------------|
| ๑. ประถมศึกษา | โรงเรียนปลายคลอง ๒๐ |
| ๒. มัธยมศึกษาตอนต้น | โรงเรียนบางน้ำเปรี้ยววิทยา |
| ๓. มัธยมศึกษาตอนปลาย | โรงเรียนบางน้ำเปรี้ยววิทยา |
| ๔. ปริญญาตรี | มหาวิทยาลัยราชภัฏราชชนครินทร์ |
| ๕. ปริญญาโท | มหาวิทยาลัยเกริก |

เลขที่ อว 0627.02/03/70 • วันที่ 20 มกราคม 2568

เรื่อง ขอส่งคู่มือปฏิบัติงานเพื่อต่อสัญญาจ้าง ระยะที่ 3 ของพนักงานมหาวิทยาลัยสายสนับสนุน กองพัฒนานักศึกษา
(ฉบับปรับปรุงแก้ไขตามข้อเสนอแนะกรรมการ)

รายชื่อผู้ลงนาม (หน้าที่ 1/4)

เลขที่ อว 0627.02/03/70 • วันที่ 20 มกราคม 2568

เรื่อง ขอส่งคู่มือปฏิบัติงานเพื่อต่อสัญญาจ้าง ระยะที่ 3 ของพนักงานมหาวิทยาลัยสายสนับสนุน กองพัฒนานักศึกษา
(ฉบับปรับปรุงแก้ไขตามข้อเสนอแนะกรรมการ)

รายชื่อผู้ลงนาม (หน้าที่ 2/4)

เลขที่ อว 0627.02/03/70 • วันที่ 20 มกราคม 2568

เรื่อง ขอส่งคู่มือปฏิบัติงานเพื่อต่อสัญญาจ้าง ระยะที่ 3 ของพนักงานมหาวิทยาลัยสายสนับสนุน กองพัฒนานักศึกษา
(ฉบับปรับปรุงแก้ไขตามข้อเสนอแนะกรรมการ)

รายชื่อผู้ลงนาม (หน้าที่ 3/4)

เลขที่ อว 0627.02/03/70 • วันที่ 20 มกราคม 2568

เรื่อง ขอส่งคู่มือปฏิบัติงานเพื่อต่อสัญญาจ้าง ระยะที่ 3 ของพนักงานมหาวิทยาลัยสายสนับสนุน กองพัฒนานักศึกษา
(ฉบับปรับปรุงแก้ไขตามข้อเสนอแนะกรรมการ)

รายชื่อผู้ลงนาม (หน้าที่ 4/4)